

**Tvis
og
Motorvejen

2014- 2019**

Indhold

Tvis og Motorvejen	4
Linjeføring fra skellet til Herning Kommune til Ll. Uhlundvej	5
Linjeføring fra Ll. Uhlundvej til Storåen og Hodsagervej	6
11 km. motorvej gennem Tvis Sogn	7
Interesse for motorvejsbyggeriet	8
Ekspropriationer af Ejendomme.....	9
Haurids.....	9
Store Soels.	15
Laulund – Herningvej 117	19
Søjborg eksproprieres ikke væk:	21
Eksproprieres ikke – Lille Soels – Soelsvej 4	22
Ekspropriation af Vogterhus nr. 7 – Ll. Uhlundvej nr. 4.....	23
Ikke eksproprieret – Bjerrehus - Hingbjergvej 28.....	25
Naturen i Tvis – og motorvejen.	26
Tvis Ådal.....	26
Jægere og Naturfredningsforeningen om motorvejen og naturen.....	31
Ornitologer: Fugle og Motorvejen.....	32
Storådalen	33
Naturområde sydøst for Haurids – Erstatnings – natur	34
Faunabroen	35
Tvis borgernes forventninger til motorvejen.	36
Motorvejsbyggeriet ved Herningvej.....	38
Motorvejsbyggeriet ved Morrevej.	42
Jernbanebroen v. Ll. Uhlundvej.	43
Gedbovej og Motorvejen.....	45
Byggeriet af motorvejen set fra broen.	47
Motorvejsbyggeriet v. Lindholtvej.....	53
Tvis set fra Motorvejen to måneder før bilernes indtog.	54
Så køres der på motorvejen	68

Kilder:..... 69

Tvis og Motorvejen

Anlæggelsen af Holstebro Motorvejen gennem den østlige del af Tvis i årene 2015 – 2018 forandrede grundlæggende det gamle Tvis Sogn. Et monstrum af en bred forbindelse med larmende og hurtigt kørende biler blev brutalt trukket gennem landskabet. Mennesker, landskaber, gårde og veje - alt måtte tilpasses den nye motorvej, som i alle forhold havde 1. prioritet. Indhegnet og utilgængelig i umiddelbar nærhed. Tvis boerne og specielt naboerne til vejen kunne kun få gener af den.

De gamle veje Lindholtvej, Gedbovej, Ll. Uhrlundvej og Morrevej blev skåret over af motorvejen. Ll. Uhrlundvej blev helt afbrudt mens de 3 andre fik en fin bro over motorvejen. Fra broerne som først blev bygget, kunne Tvis boerne følge byggeriet af motorvejen nedenunder. Man stoppede op på broen og mange tog billeder af de store anlægsarbejder. Jernbanen blev også med en ny bro ført henover motorvejen.

Udover Ll. Uhrlundvej blev også Soelsvej og Søjborgvej lukket. Gårdene på disse veje får fremover adgang fra Lynghusvej. Grydholtvej blev afbrudt ved Hingebjergvej og der blev lukket for vejen til Knudsensminde og Gl. Grydholt. Disse to ejendomme fik anlagt en ny vej som mundede ud i Lindholtvej

Naturmæssigt blev motorvejen ført henover Tvis Ådal og henover Storådalen. Her fandt de mest vanskelige og komplicerede brobyggerier sted. Begge steder rummer enestående natur, så spørgsmålet var, hvordan naturen ville reagere på byggeriet på kort og langt sigt.

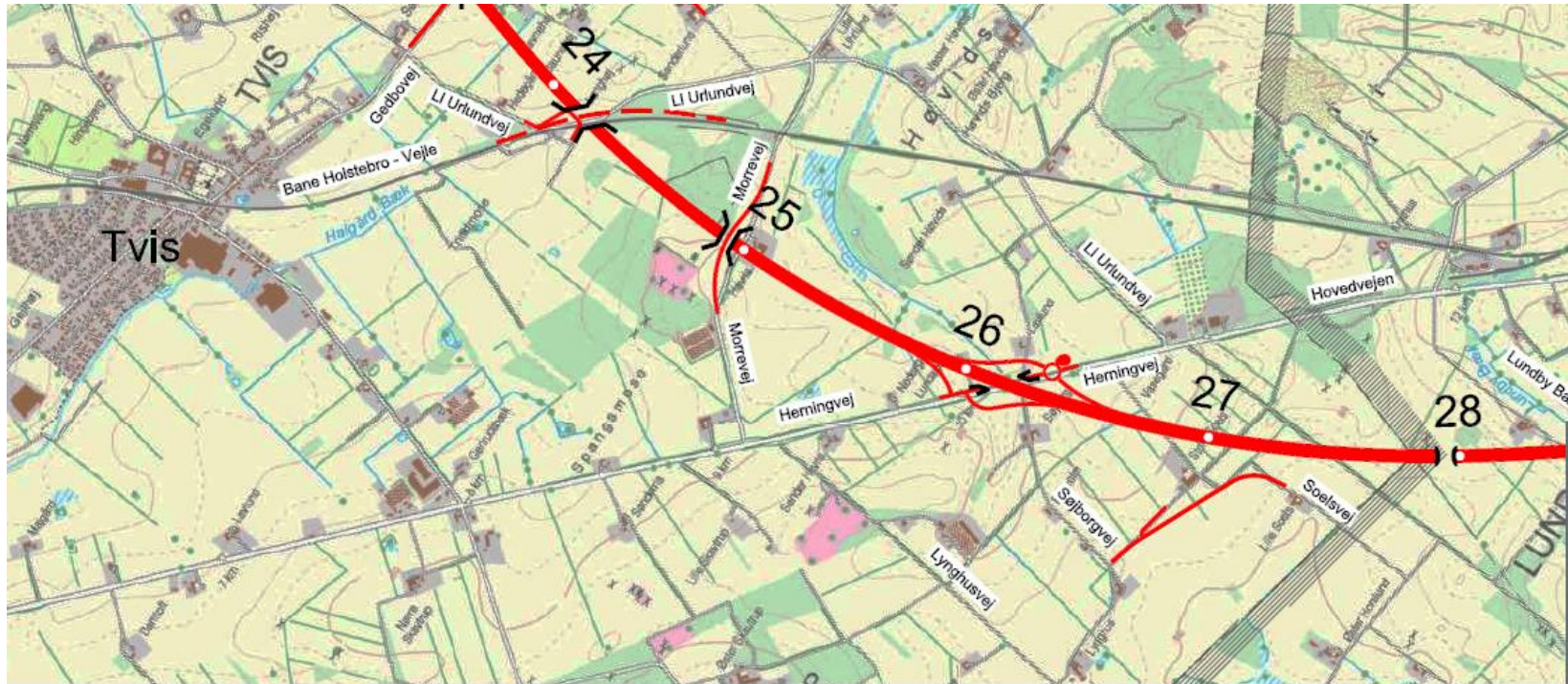
To af Tvis' store gårde blev eksproprieret pga. motorvejsbyggeriet. Det drejer sig om Store Soels og Haurids. To gårde som gennem mange år har spillet en fremtrædende rolle i sognet. Begge gårde daterer sig helt tilbage til 1600-tallet. Også gården Laulund ved Herningvej må lade livet. Dertil kom at adskillige gårde fik eksproprieret jord og jordstykker blev skåret over.

Andre ejere af gårde som kom til at ligge tæt på vejen, havde et stort ønske om at blive eksproprieret pga. de gener som vejen ville give dem. Der ønskes blev afvist. Det gælder bl.a. gården Søjborg på Søjborgvej og lystejeendommen Bjerrehus på Hingebjergvej.

Vil Motorvejen altid være et generende fremmedelement for Tvis? Kan vi også få glæde og gavn af den? Vil vores nærhed til vejen give positive sidegevinster for Tvis samfundet? Vil de medføre udvikling i husbyggeriet og erhvervsbyggeri? Vi har nu kun 4 km ud til tilkørslen til motorvejen ved Herningvej. Til vil ikke være et problem at arbejde på Gødstrup Sygehus, i Herning eller længere væk og samtidig have bopæl i Tvis. Måske er priserne på ejendomme tæt på motorvejen faldet, men samtidig er de steget i passende afstand fra vejen.

Motorvejen er der – vi må leve med den.

Linjeføring fra skellet til Herning Kommune til Ll. Uurlundvej



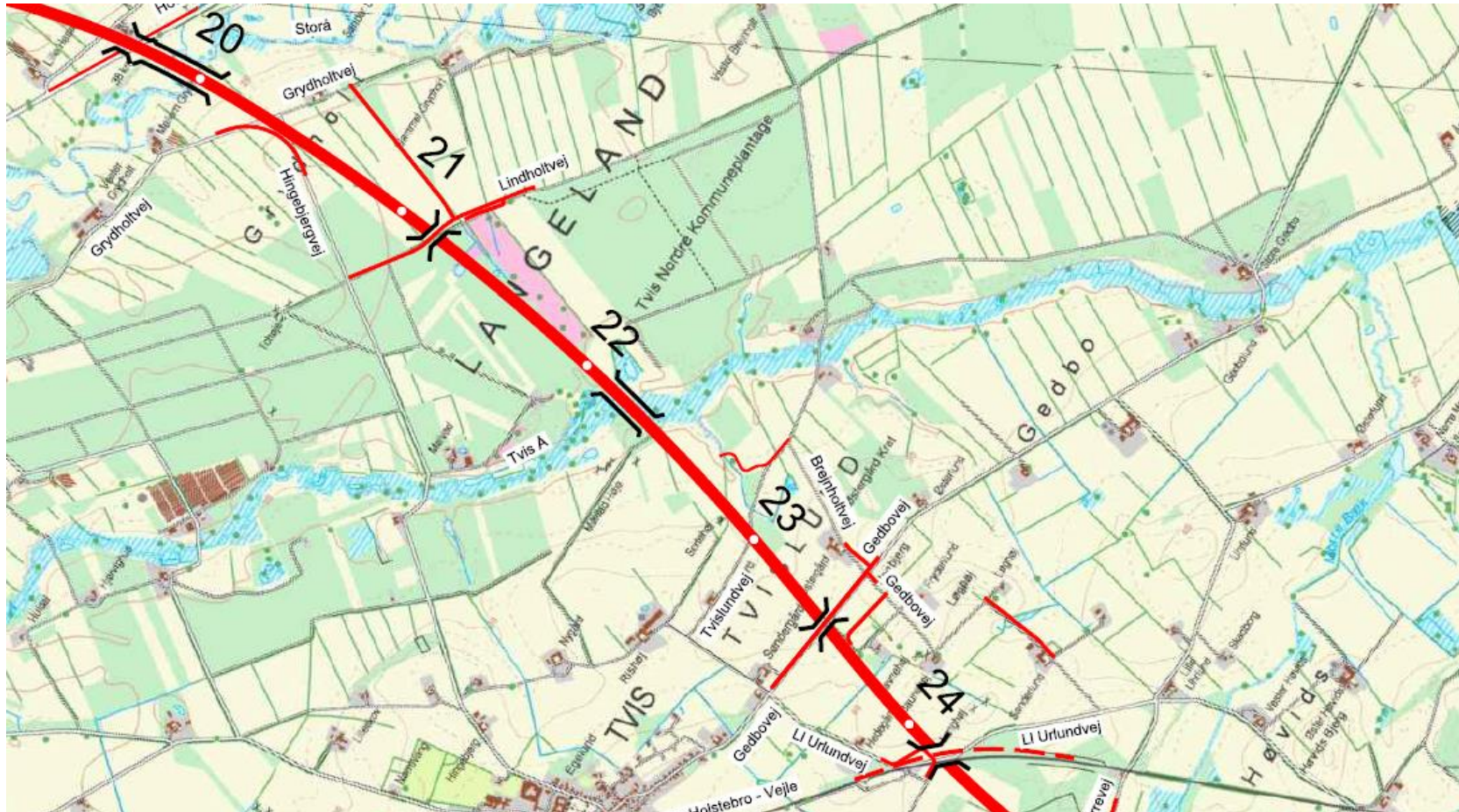
Den røde stiplede linje er jernbanen som i en bro føres over motorvejen ved Ll. Uurlundvej.

Morrevej føres i bro over og Herningvej under motorvejen.

Der er tilkørsel og frakørsel ved Herningvej.

Søbjergvej og Soelsvej lukkes. Adgangen sker fremover fra Lynghusvej.

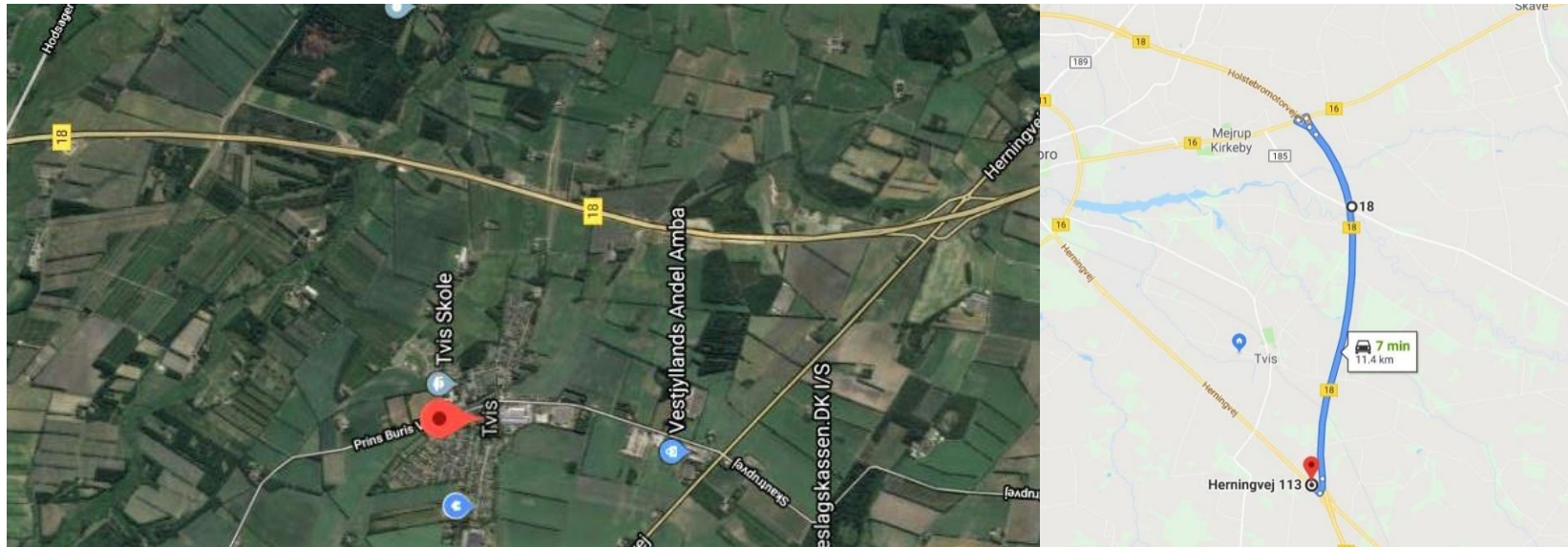
Linjeføring fra Ll. Urlundvej til Storåen og Hodsagervej



Gedbovej og Lindholtvej i bro over Motorvejen.

Landskabsbroer over Tvis Ådal og Storådalen.

11 km. motorvej gennem Tvis Sogn



Denne beretning vil fortælle og vise billeder fra start til slut ved anlæggelsen af motorvejen gennem Tvis Sogn. Ikke mindst den spektakulære anlæggelse af broerne.

Den vil også fortælle om de menneskelige og samfundsmæssige ændringer anlæggelsen medførte.

Strækningen gennem Tvis Sogn er på 11 km. og turen tager i dag kun 7 min. Bilisterne tænker på at komme hurtigt frem og skænker ikke landskabet særlig stor opmærksomhed. Det er hastigheden simpelthen for høj til.

2015 spadestik til Holstebro Motorvejen.

2017: Afsnittet fra Sinding til Tvis åbnes

29. september 2018: Afsnittet fra Tvis til Holstebro Nord åbnes

Interesse for motorvejsbyggeriet.

Alle i sognet var påvirket af byggeriet. Der var stor interesse for de oplysende møder som Vejdirektoratet afholdt før byggeriet gik i gang.



Her er der møde i Tvis Sognegård, hvor både store og lille sal er proppet med tilhørere.

Hvor kom den nøjagtige linjeføring til at ligge?

Hvordan kom man over/under motorvejen?

Hvad med erstatninger for tabt jord og ejendom?

Hvilke ændringer af vej forhold?

Støjdæmpning?

Spørgsmålene var mange og usikkerheden stor.

Byggeriet blev fulgt med stor interesse og foreviget med mange billeder især fra broerne, som etableret som det første.

Ekspropriationer af Ejendomme

Haurids

Motorvejen vil komme ganske tæt på den gamle hæderkronede gård Haurids på Morrevej. Der var ingen tvivl om ekspropriationen her.

Haurids er en af de ældste gårde i Tvis og har alle dage været central i sognets historie. Er bl.a. kendt for amatørteater og ungdomsfester i den store have.

Holstebro Lokalhistoriske Klub har i samarbejde med Dagbladet fortalt i skrift og billeder om ekspropriationerne. Her følger fortællingen om Haurids.

■ I VEJEN FOR MOTORVEJEN

Haurids snart en saga blot

Fjernes. Den 350 år gamle landejendom i Tvis må vige for den nye motorvej.

Af Frede Rosenberg

navne.holstebro@bergske.dk

MOTORVEJSPROJEKT: For at give plads til Holstebro Motorvejen havde ekspropriationskommissionen i slutningen af maj indkaldt til møde i gildesalen på den naturskønne gamle landejendom på Morrevej i Tvis for at bekendtgøre overfor ejerne, **Hanne og Carl Ulrich Nørgaard**, at de pr. første juli i år skal afstå ejendommen til staten

Det var familiens ønske, at der ikke skulle være en masse virak op til og på ekspropriationsdagen. For som Ulrich udtrykte det:

»Vi har fået en fair be-

handling af myndighederne under hele forløbet, og sådan skulle der helst også sættes punktum. Men det kom dog lidt bag på os begge, at selve forretningsgangen blev gennemført med en næsten op-højet værdighed, respekt og grundighed, som om vi sad i en egentlig retssal. Det var helt alene den kvindelig kommissarius, der styrede slagets gang. De 12 kommissionsmedlemmer kom ikke med bemærkninger: Til grundigheden hørte også, at kommissarius efter en vandring rundt på Haurids erklærede, idet hun så på sin gps, »Nu har vi gået 3,2 kilometer.«

Både Hanne og Ulrich si-

ger, at det er med vemod, at de om et halvt år må flytte fra Haurids - men de er enige om at se fremad og komme videre.

De har da også allerede planlagt en hel del, idet de på Bakgårdsvej i Tvis har købt en skovgård med henblik på opførelse af en ny villa.

»Vi var så heldige, at en god kammerat ville imødekomme vores store ønske om at købe gården af ham. Hermed oplevede vi, at situationen gentog sig fra dengang, vi handlede os til Haurids, hvor det var Karlshøj, der var parat til at handle.«

Men han kan ikke lade være med at tænke på, at mange af landmandskolle-

gerne bliver ramt hårdt.

»Det gør de, når de efter motorvejens etablering må konstatere, at de står tilbage med en amputeret ejendom. Her hjælper erstatningsjord og penge kun lidt.«

Mens Ulrich Nørgaard viser rundt på ejendommen, forklarer han, at Haurids ses nævnt med særskilt matrikelnummer i 1664. Af en oversigt over de forskellige ejere fremgår endvidere, at stuehuset blev flyttet og nybygget i 1896. Og kæmpelinden skulle være et levn fra 1823. Selv har Hanne og Ulrich med nænsom hånd ofret store summer på at restaurere hele stuehuset.

Ulrich fortæller, at der er

knyttet flere gode historier til ejendommen.

»Det fortælles, at den danske flåde i sin tid fik leveret ege-skibstømmer fra skovene på stedet. Haurids var også en slags tilholdssted for egnens beboere. Der blev afholdt teaterforestillinger med den skrånende plæne til tilskuerne, mens terrassen var indrettet som scene. Helt let var det ikke før ombygningen at bevæge sig »bag kullissen« - for fra folkestuen skulle man nemlig både passere køkken, toilet og et soveværelse, før man var fremme ved terrassen.

Ulrich vil ikke benægte, at det især er den storslåede natur med store træer, he-

den og de flotte engarealer med store kildevæld og majgøgeurt, det vil blive svært at undvære. Og for børnene er det barndomshjemmet med blandt andet den store lind, hvorunder de har leget så mange gange, de må sige farvel til.

Som en afsluttende bemærkning siger han:

»Jeg vil rose kommissionen for, at det var naturen omkring Haurids og gravhøjene, der fik prioritet forud for bygningerne, da linjeføringen for motorvejen blev lagt fast.«



Her på plænen har egnens folk siddet og hygget sig over sceneriet på terrassen. Foto: Th. Fleng.



Fakta

Familien på Haurids

- Hanne og Carl Ulrich Nørgaard er gift og har børnene Amalie, Anne Sofie, Mathias og Elisa (alder 10-21 år).
- Hanne er halvdags kontorassistent i Dagcenter Sønderland i Holstebro.
- Ulrich er i dag medejer af Danbauer GmbH, der opfører færdige staldbygninger i Tyskland.
- Ægteparret købte Haurids af Otto Karlshøj for 17 år siden.
- De har aldrig haft dyrehold, men jorden - 78 hektar - er lejet ud.



Om et halvt år kan familien Nørgaard lade klokken kalde til afgang. Her på trappen er datteren Amalie ved deres side. Foto: F. Rosenberg.



Ulrichs drengedrømme som seksårig - at komme til at eje en 4-længet gård med over 100 tønder land med meget natur - gik i opfyldelse. Foto: T. Fleng



Hønsene bor også fornemt på Haurids - og så er de næppe nagelfaste.
Foto: Thorkild. Fleng.



Egetræet - (til venstre) som blev plantet i ca. 1870, - må nu falde til fordel for motorvejen.
Foto: Thorkild Fleng.

Lindetræet - (til højre) Plantet 1823 .
må dele skæbne med
Egetræet. Foto: Thorkild Fleng.



"Haurids" ejes i 1991 af gårdejer Otto Karlshøj.



1970.

Daurids

Daurids nævnes i matriklen 1664 og skødsættes til 1 - 2 - 0 - 2.
Gaarden kaldes dengang tilbage i 1664 for Hofrits Boel og den behøves af Thomas
Jensen, han efterfølges af:

Christen Christensen og Karen Dusdatter	1662 - 1734
Niels Knudsen med familie fra St. Soels	1734 - 1751
Peder Jensen og Johanne Michaelsdatter	1751 - 1786
Frans Andersen som dør samme aar gift med Anne Pedersdatter	1786
Anne Pedersdatter som bliver gift 2. gang med Jens Christensen	1786 - 1805
Peder Fransen	1805 - 1852

Peder Fransen - Anne Pedersdatters søn af 1 ægteskab gifter sig med Margrethe
Lauridsdatter. Peder Fransen gifter sig 2. gang i 1823 med Anne Margrethe Ped
ersdatter fra Blaabjerg. Samme aar bygger de nyt stuehus. Bjælken over det aadne
tjbsteb er bevaret.

A. P. D. B.
1823

Initialerne staar for: Peder Fransen J Daurids - Anne Peder Datter Blaabjerg

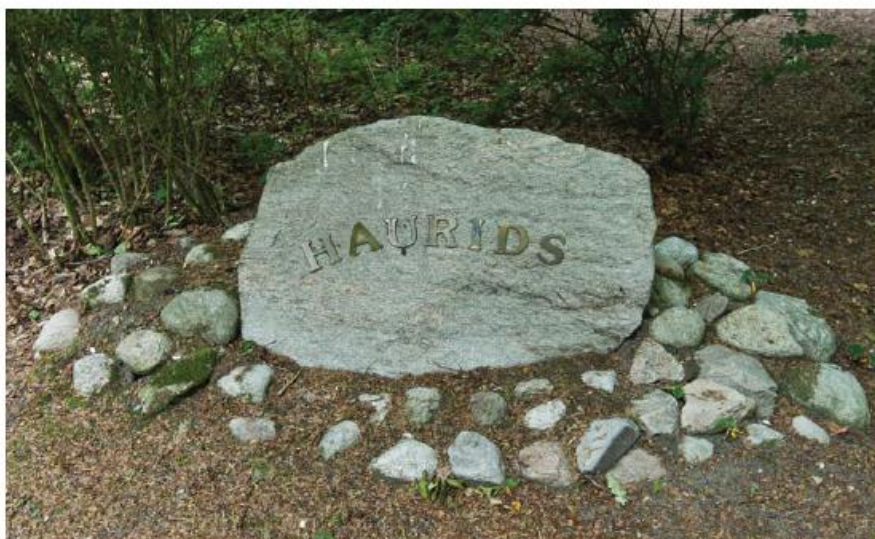
Peder Blaabjerg Pedersen - Christine Pedersen 1852-1902

Peder Blaabjerg Pedersen bygger nyt stuehus 1896 samtidig blev behøvelsen flyttet
ca. 50 meter. En stump af kaalgaardsdiget og den store Lind er et levn fra 1823.
I 1869 blev et stort areal plantet til med skov.

C. P. H.
1896

Initialerne staar for: Peder Blaabjerg Pedersen - Christine Pedersen Dierin

Jens Jensen - Karen Olesen	1902-1921
Jens Hørgaard Jensen - Kirstine Thinggaard	1921-1950
Otto Karlshøj - Hilda Olesen	1950-1997
Carl Ulrich Hørgaard - Hanne Pedersen	1997 -



Haurids - 2014 Foto: Thorkild Fleng.



Haurids - 2014 Foto: Thorkild Fleng.



Haurids - 2014 Foto: Thorkild Fleng.



Carl Ulrich Nørgaard med hunden på engen, med Gøgeurt - 2014
Foto: Thorkild Fleng.

Store Soels.

MOTORVEJSPROJEKT

Vælger nyt hjem uden støj fra motorvejen

Farvel. To lodsejere tæt på den kommende motorvej bliver købt ud af Vejdirektoratet.

Af Frede Rosenberg og Lars Rask
Vendelbjerg

navne.holstebro@bergske.dk

MOTORVEJSPROJEKT:

»Vores plan er nu at finde et nyt sted at bo. Helst på landet og gerne ved skov og vand og uden støj fra vej eller motorvej. Og så skulle der gerne være plads til hest, hund, kat og vores fritidsaktiviteter. En rimelig kort vej

øst for motorvejen.

Familien er samlet omkring bordet for at diskutere fremtiden.

»Hvorfor skulle det lige gå ud over os. Hvor skal vi tage hen med dyrene og shelteren. Og hvor skal mine søskende gå i skole,« reflekterer datteren Helene.

Specialarbejder Verner Svenstrup, 51, Lavlund, Herningvej 117, Tvis, har også

til skolen, er også et ønske.«

Opsummerer landmand Kim Damgaard Madsen, Store Soels, Soelsvej 2 i Tvis, hvor gården bliver eksproprieret på grund af den kommende motorvej.

»Egentlig blev vi helst boende, men med motorvejen så tæt på, vil det blive uudholdeligt,« tilføjer han.

Det erkender ekspropriationskommissionen i sin

fået besked om totalekspropriation, som han ønskede.

»Det var udsigten til støjen fra motorvejen, den blokerede udkørsel til Herningvej samt den korte afstand på 40 meter til tilkørselsrampen, der gjorde det klart for mig, at her kunne jeg ikke blive boende,« fortæller han.

Lavlund er fra omkring 1917, og han har boet der fra sit trettende år. Han overtog

kommentar: Det bemærkes, at det aktive udeliv i den store have vil blive ødelagt af støj fra motorvejen, der vil komme ganske tæt på haven. Kommissionen anfører, at det forventelige støjniveau på både hus og have vil være på minimum 68 dB, og at motorvejens placering gør, at de får en omvej for at komme ud til de afskårne areal på omkring 30 hektar jord

ejendommen fra sine forældre i 2001, og på samme tid blev det meste af jorden, 18 hektar, solgt fra til Preben G. Jensen.

»Jeg er lettet over, at der nu er truffet en afgørelse, men det er da lidt vemodigt at skulle sige farvel til det sted, hvor jeg har boet så længe,« siger han.

Fakta

Store Soels

- Store Soels nævnes første gang i 1633. Boelsted frem til 1804, hvor den blev handlet fri for 475 rigsdaler.
- I 1968 flytter Hjørdis og Thorkild Damgaard Madsen ind på gården. I 1998 overtager deres yngste søn, Kim og hans kone Hanne gården. Hun er lærer i Sinding. De har tre børn - Helene Lilian og Vibeke.
- Stuehuset fra 1890 er på 387 kvadratmeter. Ejendommen er på 103 hektar. Udbygningerne på i alt ca. 3000 kvadratmeter.
- I dag avles korn og opdrættes fedesvin - ca. 4000 pr. år
- Kim passer bedriften assisteret af 10 timers medhjælp om ugen.



Store Soels 1961

Vælger nyt hjem uden støj fra Motorvejen

Vælger nyt hjem uden støj fra motorvejen

Farvel. To lodsejere tæt på den kommende motorvej bliver købt ud af Vejdirektoratet.

Af Frede Rosenberg

»Vores plan er nu at finde et nyt sted at bo. Helst på landet og gerne ved skov og vand og uden støj fra vej eller motorvej. Og så skulle der gerne være plads til hest, hund, kat og vores fritidsaktiviteter. En rimelig kort vej til skolen, er også et ønske.«

Opsummerer landmand Kim Damgaard Madsen, Store Soels, Soelsvej 2 i Tvis, hvor gården bliver eksproprieret på grund af den kommende motorvej.
»Egentlig blev vi helst boende, men med motorvejen så tæt på, vil det blive uholdeligt,« tilføjer han.

Det erkender ekspropriationskommissionen i sin kommentar: Det bemærkes, at det aktive ude liv i den store have vil blive ødelagt af støj fra motorvejen, der vil komme ganske tæt på haven. Kommissionen anfører, at det forventelige støjniveau på både hus og have vil være på minimum 68 dB, og at motorvejens placering gør, at de får en omvej for at komme ud til de afskårne areal på omkring 30 hektar jordøst for motorvejen.

Familien er samlet omkring bordet for at diskutere fremtiden!

»Hvorfor skulle det lige gå ud over os. Hvor skal vi tage hen med dyrene og shelten. Og hvor skal mine søskende gå i skole,« reflekterer datteren Helene.

Specialarbejder Verner Svenstrup, 51, Lavlund, Herningvej 117, Tvis, har også fået besked om totalekspropriation, som han ønskede.

»Det var udsigten til støjen fra motorvejen, den blokerede udkørsel til Hemingvej samt den korte afstand på 40 meter til tilkørselsrampen, der gjorde det klart for mig, at her kunne jeg ikke blive boende,« fortæller han.

Lavlund er fra omkring 1917, og han har boet der fra sit trettende år. Han overtog ejendommen fra sine forældre i 2001, og på samme tid blev det meste af jorden, 18 hektar, solgt fra til Preben G. Jensen.

»Jeg er lettet over, at der nu er truffet en afgørelse, men det er da lidt vemodigt at skulle sige farvel til det sted, hvor jeg har boet så længe,« siger han.



Kim og Hanne Madsen har givet deres tre piger et stort råderum med mange aktivitetsmuligheder både inde og ude på St. Soels. Foto: Frede Rosenberg.

Fakta

Store Soels

* Store Soels nævnes for første gang i 1633 som Boelsted indtil 1804, hvor den blev handlet til 475 rigsdaler.

* I 1968 flytter Hjørdis og Thorkild Damgaard Madsen ind på gården. I 1998 overtager dets yngste søn, Kim og hans kone Hanne gården. Hun er lærer i Sinding.

* Stuehuset fra 1890 er på 387 kvadratmeter. ejendommen er på 103 hektar. Udbygningerne er på ca. 3000 kvadratmeter.

* I dag avles korn og opdrættes fedesvin - ca. 4000 pr. år.

* Kim passer bedriften assisteret af 10 timers medhjælp om ugen.



Thorkild Damgaard Madsen - 1991



Ægteparret har overtaget dette vel over hundrede år gamle langbord (ses til venstre) med mærker fra de sultne kartes knive
Efter sigende gav karle på den måde udtryk for deres utilfredshed, når maden ikke var færdig til tiden. Foto Frede Rosenberg.



Kommissionen havde bemærket, at familien på+ St. Soels dyrkede et rigt udeliv i deres have - som her, hvor der var skumfiduser til alle. Foto Frede Rosenberg.



Store Soels 1947.



Store Soels 1955

Laulund – Herningvej 117

Udsigten til støjen fra motorvejen -
Sidste artikel om de tre gårde ved Herningvej

Nov. 2015

Specialarbejder Verner Svenstrup, Laulund, Herningvej 117, Tvis var næsten klar over kommissionens svar, da han fik brev for nogle dage siden - totalekspropriation, som han ønskede.

- Det var udsigten til støjen fra motorvejen, den blokerede udkørsel til Herningvej samt den korte afstand på 40 meter til tilkørselsrampen, der gjorde det klart for mig, at her kunne jeg ikke blive boende -, fortæller han.

Laulund er fra omkring 1917, og Verner har boet der fra sit trettende år - i dag er 51 år. Han overtog ejendommen fra sine forældre i 2001, og på samme tid blev det meste af jorden, nemlig 18 ha, solgt fra til Preben G. Jensen.

-Jeg er lettet over, at der nu er truffet en afgørelse - men det er da lidt vemodigt at skulle sige farvel til det sted, hvor jeg har boet så længe-, konstaterer han.



Laulund Herningvej



Set ved Soelsvej og Søjborgvej



Verner Svenstrup har haft 100 meter ud til Herningvej. Nu er der udsigt til en motorvej blot 40 meter væk, men den er ikke sådan at komme op på.



Ældre Luftfotos af Laulund fra 1960, 1955, og 1991:



Laulund 1991

Søjborg eksproprieres ikke væk:

Skuffet over afslag



Søjborg - 1991.

Søjborg eksproprieres ikke væk:
Skuffet over afslag

Af Frede Rosenberg

Landmand Preben Garde Jensen og hans samlever Lena Lauridsen, »Sejborg«, Søjborgvej 1, Tvis, er forundret over at have fået afslag på to-talekspropriation i forbindelse med motorvejsbyggeriet. Forundringen steg yderligere, da de erfarede, at naboen Kim Damgaard Madsen havde fået opfyldt sit ønske om totalekspropriation.

»Det har ikke noget med misundelse at gøre. Nej. Jeg forstår ikke ud fra de faktiske forhold, at naboen bliver hårdere ramt, end jeg gør. Der er kun 70 meter fra min terrasse til tilkørselsrampen og motorvejen. Rampen er hævet over terræn. Afstanden fra naboens hus til motorvejen er større og hertil kommer, at motorvejen ud for naboen er gravet noget ned. Jeg forstår heller ikke, at støjniveauet skulle være højere derovre end hos mig, hvor kommissionen skønner, at det vil ligge på 60 dB,« siger Preben G. Jensen Han fortæller videre, at kommissionen i sin skrivelse ikke har taget stilling til hans ønske om at få en mere direkte tilkørselsvej til de 13 hektar jord, han har beliggende øst for motorvejen.

»Men nu har jeg fået min afgørelse, og så skal jeg bare videre i håb om, at jeg får en passende erstatning for de omkring 15 hektar jord, jeg mister, for mine forrige til og frakørselsmuligheder og for generne fra motorvejen.«

Han ser hen til at blive tilgodeset ved den jordfordeling, der skal finde sted Preben Garde Jensen købte Søjborg i 1981, der drives med planteavl Ejendommen er på 45 hektar De 1G hektar øst for Hemingvej blev tilkøbt i 2001.



Gårdspladsen på Søjborg - Foto: Frede Rosenberg.



Preben Garde Jensen står her ved vejen, der fører ned til Hemingvej. Motorvejen med rampe vil blokere hans vej, hvilket medfører en del kilometers omkørsel - ikke alene for at komme til Hemingvej, men også for at komme over til de 18 hektar jord, han har øst for motorvejen. Foto: Frede Rosenberg.

Når man på de næste billeder ser placeringen af Søjborg i forhold til Store Soels forstår man skuffelsen. De ligger i sammen afstand fra motorvejen. Men ekspropriationskommissionen må jo have grunde til at afvise ekspropriationen.



Eksproprieres ikke - Lille Soels - Soelsvej 4

Lille Soels



Lille Soels - medio Januar 2015



Lille Soels set fra havesiden



Snemanden på Lille Soels medio januar 2015



Lene og Tom foran stuehuset

Lille Soels kommer også ligesom Søjborg meget tæt på motorvejen.



Derude på marken kommer motorvejen

Ekspropriation af Vogterhus nr. 7 - Ll. Uhlundvej nr. 4

I VEJEN FOR MOTORVEJEN

Togspor hæves fire meter over motorvejen

Afklaring. Det tog kun fem minutter at blive enig om erstatningens størrelse.

Toget må vige for motorvejen

Ledvogterhuset "Tvislundvej 10" Tvis, var i sin oprindelse bygget på stedet af DSB i 1904 og tjente som bolig for ledvogteren ved Vejle-Holstebro-banen. De sidste 12 år har Anne og Thomas Merrild Brogaard ejet huset, men nu er det slut i og med, at kommissarius den 3. juni skrev "eksproprieret" i sin kendelse, for at Holstebromotorvejen uhindret kan fortsætte under jernbanen, der hæves fire meter og placeres på en kæmpejordvold. To trafikårer vil herefter være lige partnere i kampen om infrastrukturen til og fra Vestjylland.

Tekst og foto af Frede Rosenberg



Toget har så godt som aldrig generet familien - kun en smule, når det var forsinket eller aflyst.

Foto fra Ll. Uhlundvej



Under renoveringen af huset var Thomas bevidst om at bevare det oprindelige indtryk. Derfor blev der monteret et "gammelt" komfur, og en bue med marksten fuldendte nostalgien

Fakta:

De købte ledvogterejendommen - huset på 120 kvadratmeter og grunden på 1495 kvadratmeter - for 495.000 kroner. Thomas synes ikke, det kommer andre ved, hvilken erstatningssum, de fik, men han tilføjer, at de er godt tilfreds.

Mindre tilfreds med motorvejsforhandlingerne.

- Lige før, motorvejsprojektet kom på tale, ville vi sælge og stod med en kontrakt i hånden. Men handlen måtte droppes, da ingen kunne fortælle os nærmere om linjeforløbet. Vi havde de langtrukne forhandlinger om Silkeborgmotorvejen i tankerne.

En artikel under overskriften "Stavnbundet grundet motorvejen" fra marts 2013 i Dagbladet Holstebro satte imidlertid skub i forløbet. Ulla Tørnæs (dæværende MF for venstre) gik ind i debatten og var med til at skabe så meget røre, at motorvejsprojektet kom på finansloven og blev vedtaget ved årsskiftet 2013/14.

Det lange sagsforløb var ved at gå os alle på nerverne. Endte det med en linjeføring til Holstebro Nord eller Holstebro Syd. Mange andre grundejere har haft de samme bekymringer som os. Sådanne langstrakte forhandling skal undgås en anden gang - her bør vores politikere have lært noget -, siger Thomas.



På dette sted placeres en langstrakt kæmpejordvold til jernbanesporet, der hæves så meget, at der er fire meters frihøjde til motorvejen.

Anne er rejsekonsulent hos Team Benn

Thomas Merrild Brogaard er projektleder og medejer af byggefirmaet Kongsgaard A/S

Familien har to børn - Malthe på halvandet år og Mille på fire

De flytter snart ind i et af firmaets ny energivenlige huse på Teglparken i Holstebro



Ledvogterhuset juli 2014



Ledvogterhuset januar 2015

Hurtig i vendingen

Familien Brogaard kan fortælle, at kommissarius Mette Plejdrup Nielsen som formand for ekspropriationskommissionen havde anderledes fart over feltet. Syv dage efter, at Thomas under et borgermøde i Tvis gav udtryk for, at han gerne så LL. Urlundvej eksproprieret, havde han svar. Tilsvarende var de efter en rundvisning på ejendommen enige om betingelserne på under fem minutter.

Thomas siger, at familien har været meget tilfredse med deres lille ledvogterhus - blot var der ikke plads til en familie på fire. Toget har ikke generet dem: - Det hørte vi den første uge - og når det var forsinket eller aflyst -, siger han.



Familien Brogaard har givet ledvogterhuset en større renovering - bl.a. en ny ydermur. Kommissionen bemærkede det, og Thomas er sikker på, at det blev taget i betragtning ved fastsættelsen af erstatningen.



Fakta

Familien Brogaard

- Thomas Merrild Brogaard er projektleder og medejer af byggefirmaet Kongsgaard A/S.
- Anne er rejsekonsulent hos Team Benn.
- Familien har to børn - Malthe på halvandet år og Mille på fire.
- De flytter snart ind i et af firmaets ny energivenlige huse på Teglparken i Holstebro.

Ikke eksproprieret – Bjerrehus - Hingbjergvej 28

TVIS: Advokat Karl Villumsen, Aarhus, der siden 1968 har haft sin gang på en fritidsejendom i Knudsens Plantage ved Tvis Å, er ked af sin nye nabo, Holstebromotorvejen, der er under etablering.

Han siger, at ejendommen så tæt på Tvis var et unikt, rekreativt område uden støj af nogen art. Nu er brugerne af ejendommen så trætte af udsigten til den kommende motorvej med støj og forurening fra ca. 10.000 motorkøretøjer i døgnet, at de under ekspropriationsforretningen ønskede at få hele ejendommen eksproprieret. Et ønske som ikke blev honoreret.

Jagthytten - eller nærmere villaen - i Knudsens plantage ved Tvis Å er opført af nu afdøde Åge Iversen, der havde privatbopæl og regnskabskontor på Viborgvej i Holstebro. Ejendommen er overtaget af hans to børn, Søren Iversen og Bodil, der er gift med Karl Villumsen.

Jeg har haft min gang på stedet siden 1968 og har som jæger bemærket, at der altid har været og stadig er meget råvildt i plantagen. I de senere år har der også været en pæn bestand af dåvildt. Gennem årene har jeg også set kronvildt. Men det forekommer mig, at der over de senere år er sket en indskrænkning i kronvildtbestanden. Om det skyldes motorvejsarbejdet, kan jeg ikke bedømme. For år tilbage er der også set en fiskeørn i plantagen, siger Karl Villumsen.

Biolog Niels Kragh Kristensen, Vejdirektoratet, oplyser, at der opsættes et vildthejn med en højde på 180 langs hele Holstebromotorvejen. Kronvildt kan springe over et vildthejn på 180 cm - og det kan ske, når dyret føler sig presset.

Karl Villumsen er noget skeptisk over for virkningen.

Jeg tror man får svært ved at regulere krondyrenes færden. De er ikke meget for at passere under en motorvej eller over en smal faunapassage, siger han. Frede Rosenberg
Billedtekst



Bodil Villumsen spejder ned mod engen til motorvejen i det fjerne.



En af ejerne, Bodil Villumsen, viser, hvor tæt på motorvejen kommer (kan skimtes i baggrunden). Hun deler manden, Karl Villumsens, bekymringer for fremtiden mth. at kunne slappe af på og ved familiens fristed. Foto: Ejgil Basselbjerg



Jagthytten



Udsigt fra terrassen til motorvejen.



Udsigten fra motorvejen - huset skimtes i baggrunden.

Naturen i Tvis – og motorvejen.

Navnlig naturen omkring motorvejsbroerne som bliver ført hen over Tvis Ådal og Storådalene har der været bekymring for. Begge steder er der tale om særlig beskyttet natur, med slyngende åer, udyrkede ådale, enge, overdrev og hængesæk med sjældne plantearter.

Tvis Ådal

Det er gården Nørgaard med Lise og Henrik Nørgaard som får motorvejen og broen hen over deres arealer ved Tvis Å. De har kreaturer til at afgræsse arealet. Afgræsningen betyder meget for at holde uønsket vækst nede. Det favoriserer følsomme og sjældne plantearter på området.

Der skal etableres faunabro under broen på sydsiden af åen især af hensyn til kronvildt, råvildt og dåvildt. Kreaturerne må ikke bruge denne passage og afgrænses fra den med hegn.



Lise og Henrik Nørgaard, Tvislundvej 4, der ejer store arealer, hvor motorvejen føres hen over Tvis Å-dalen, bliver her orienteret på Hotel Schaumburg af Sofie Kraft fra Vejdirektoratet. Foto: Ejgil Basselbjerg.



Fra sø- og sumpområde lidt nord for Tvis Å og øst for kommende motorvej. Foto: Ejgil Basselbjerg.



Fauna og planter i Tvis Ådal

Tekst: Ejgil Basselbjerg

Mange af skovens og søens dyrearter findes tæt ved, hvor motorvejstrafikken vil drøne forbi i fremtiden. Oplevelser her er fra en tur en dag i juni 2015 til den forskelligartede natur, der findes omkring Tvis Å. Lige fra dynd og "hængesæk" til tørre hedeområder.

Ikke underlig der skal være fauna passage under motorvejen. Altså åbent mellem bropiller i hele ådalens bredde. Men mærkelig med Vejdirektoratets politik om, at der ikke på en lille del af passagen må være gennemgang for landmanden, der ejer engen, og hans græssende køer og kalve, der er så vigtige for naturpleje i området. Besynderlig når naturfolk og jægere siger, det intet problem er. Skovens dyr forsvinder en tid, når mennesker dukker op, men kommer hurtigt tilbage, og de går uden problemer sammen med landmandens dyr. For landmandens dyr er åen et naturligt hegn, men skovens dyr springer bare over, siger landmænd, jægere og andre, der har forstand på natur og dyr.

Ved Tvis ådal tæt ved motorvejsbroen er der som mange andre steder i våd eller moseområder en hængesæk. En såkaldt hængesæk er et plantesamfund dannet af sammenfiltrede rødder og stængler, der forekommer og vokser i overfladen af en mose eller over åbent vand uden nogen forbindelse til bunden. Der er således ikke tale om de vandplanter der vokser under vandet, eller åkander der har rødderne fast forankret i bunden, ej heller siv, dunhammer og lignende der vokser på lavt vand men har rødderne i bunden. Bestanden kan være så tæt, at man ikke aner vandet derunder. Ældre hængesække kan visse steder bære et menneskes vægt, men ikke overalt. Det kan derfor være livsfarligt at bevæge sig ud på en hængesæk, da man kan falde igennem den og derved komme ned under plantedækket.



I fremtiden vil trafikken på den nye motorvej drøne midt gennem Tvis sogn lidt øst for byen. Her bor Lise og Henrik Nørsgaard med børn på en større gård i Tvislund, som området kaldes fra gammel tid. *Tekst og fotos: Ejgil Basselbjerg*

Lise er lærer i folkeskolen og Henrik passer de 125 ha jord og et moderne svinebrug. De er syvende generation på stedet. Alt er passet, velplejet og familien interesserer sig for naturen, jagt og fiskeri, hvad der er gode muligheder for. Tvis Å løber øst/vest, og deler marker.

Henrik fortæller, at han som barn ofte var på tur til åen med fiskekølle, ikke så mange fisk, men nød naturen og stilheden. Lise nyder nu en tur sammen med børnene på familiens Islandske heste, over marker, ådal, den lille bro eller spang og rundt i skoven på den anden side.

I ådalen findes sjældent natur, hængesæk som er flere meter dynd af planterester, mosser og mange interessante plantearter. For at den kønne natur kan fortsætte, skal engen plejes af landmandens dyr. Henrik har en flok Limousine køer til at græsse der. Henriks far havde mælkeproduktion og en flok kvier om sommeren. Afgræsningen er ikke, gror der siv, pilekrat og skønheden forsvinder.



Lise og Henrik Nørsgaard på vandring langs Tvis Å

Naturplan

Henrik og Lise fortæller, at de har godt samarbejde med naturvejledere fra Holstebro Kommune om pleje af naturen. Ja vejledere siger, det er den flotteste og mest alsidige natur i kommunen, der findes på deres jord og inden for lille afstand, siger Henrik. Tæt ved ådalen findes skov, hede, flere søer og moser.

Sammen med Dansk Landbrugsrådgivning har Henrik og Lise fået lavet en naturplan. En tryksag er udgivet, til vejledning for andre landmænd om hvordan naturen bør plejes med afgræsning. En pleje med ammekøer, er ikke en god forretning. Når kunden står hos slagteren for at købe bøf til grillen, frister let en endnu billigere vare fra udlandet.

Motorvejen

Vejlen vil dele marker på lange led. Og en bro bliver bygget over ådalen og naturligvis med faunapassage under. Lise og Henrik er helt med på, der skal bygges motorvej. De vil selv gerne køre let ud, landbrug og andre virksomheder har behov for store transportere, så selvfølgelig skal der være motorvej til Holstebro. Og de er klar over, andre ville sige som dem, at det var sjovere, streger til vejplan var sat et andet sted.

Motorvejsbroen bygges dog ikke over den særpregede natur, men lige ved siden af. Så det er fint nok. Det store problem er Vejdirektoratet, der har bestemt og dikteret at under og i nærheden af broen må kun færdes skovens dyr og forbud mod at både ejeren og hans dyr må færdes der. Henrik skal sætte hegn op et stykke fra brokanten, om det bliver 25, 50 meter eller anden afstand, ved direktoratet endnu ikke, hvad de vil forlange.

I vores lille gruppe, der dokumenterer om motorvejsbyggeri, har vi snakket med jægere, naturfredningsfolk, andre naturinteresserede og landmænd. De siger alle, det er noget pjat, naturens og landmandens dyr går gerne på de samme arealer. Skovens dyr viser sig godt nok ikke, når folk færdes i nærheden, men de vender hurtigt tilbage. Og som Henrik siger: "Det er helt unødigt med elhegn ved Tvis Å. For ammekøer er åen en helt naturlig afgræsning, hvorimod skovens dyr bare springer over, hvis de ønsker det".

Fornuftig, godt og praktisk

Landbruget ligger vest for, hvor motorvejen bygges. Det meste af jorden og engen er øst for. Det er fornuftigt, hvis Henrik på sin ATV, der ikke må køre på landevej, kunne køre under broen, når han skal se til sine afgrøder på marker, dyr og natur i engen. Ikke til kørsel med store landbrugsmaskiner, med dem er det ikke problem de få gange om året med at køre på landevejen.

Det er godt for ammekøer og kalve, hvis de kan gå under broen, op på den høje mark når det bliver efterår og til gården med læ og ekstra foder.

Og praktisk hvis Lise og børnene på de Islandske heste kan tage turen under broen ned i engen og rundt i skoven. I stedet for at de skal ud på den offentlige vej.

Men alt det er forsøgt diskuteret med Vejdirektoratet og kommissarius i spidsen. De lytter ikke, med dikterer et klart nej, er den klare melding fra Lise og Henrik.



Et svanepar med unger i søen ca. 100 meter fra hvor trafikken i fremtiden vil drøne forbi



Mange dyrespor langs læhegn, skovkanten og marker fortæller om rigt dyreliv på stedet





Tvis à broen

Jægere og Naturfredningsforeningen om motorvejen og naturen.

Af Frede Rosenberg

navn.holstebro@bergske.dk



PROJEKT: Fotoklubben har nu taget hul på at beskrive forholdene for fauna og flora i forbindelse med anlæggelse af den nye motorvej.

Umiddelbart ser **Ejvind Grønbæk** og **Villy Pedersen** som repræsentanter for henholdsvis Tvis Jagtforening og Danmarks Naturfredningsforening ikke, at den kommende Holstebromotorvej vil være til væsentlig gene for dyre- og fuglelivet i område ved Tvis Å og Holstebro Kommunes Nordre Plantage i Tvis.

Som medlem af den lokale jagtforening og formand for Jægerne Kommunale Forbund i Holstebro Kommune, siger Ejvind Grønbæk, at erfaringerne fra andre steder i landet, hvor der er bygget nye motorvejsafsnit, viser, at de større dyr som rå-, då- og kronvildt ret hurtigt får lært at benytte de faunapassager, som er forbeholdt dem.

»Erfaringerne viser, at kronvildt skal have mindst seks meter frirum i højden. De andre arter kan nøjes med fire meter. Og jeg tror, at



Ejvind Grønbæk følger spændt projekteringen af motorvejen. Hans interesse er navnlig rettet mod placeringen af faunapassager.
Foto: Frede Rosenberg.



Villy Pedersen holder også øje med planerne for Holstebromotorvejen for at tilgodese, at naturen behandles så skånsomt som muligt.
Foto: Frede Rosenberg.



Ådalen her ved Tvis Å, hvor den lange landskabsbro skal bygges, byder på mange naturoplevelser. Her skal krondyrene benytte faunapassagerne mellem bropillerne. Foto: Ejgil Basselbjerg.

de dyrearter sagtens kan finde ud af at deles om pladsen med landmandens kreaturer, hvor det kan blive aktuelt. Kronvildtet sagtens kan

gå og græsse ved siden af et kreatur,« siger han med støtte fra Villy Pedersen.

Der er planlagt en faunapassage over motorvejen lige

Ornitologer: Fugle og Motorvejen

Fuglene tilpasser sig hurtigt

Det siger fugletæller Ulla Voldbjerg Sørensen, Brejnholtvej og Bent Bak, Engparken, Tvis, i et interview angående fuglepes forhold, når Holstebro motorvejen tages i brug i Tvisområdet. Af Frede Rosenberg

Med udgangspunkt fra Jægerhytten på Brejnholtvej har Holstebro Lokalhistoriske Klub sammen med de to fugleinteresserede kikket på området, hvor motorvejen om et par år ændret det natursmukke område ved Tvis Å-dalen med en 225 meter lang landskabsbro tværs over åen.

Begge har som medlemmer af Dansk Ornitologisk Forening talt fugle over mange år og indberettet deres iagttagelser til foreningen under et. Ulla er lidt beskeden og siger, at hun ikke vil kalde sig ornitolog, men snarere hobby-fugletæller: "Jeg kender mange fugle, men er jeg i tvivl ude i marken, så hiver jeg tegneblokken frem og tegner karakteristika ned om fuglen, jeg har set, for herefter hjemme med fuglebøgerne til hjælp at fastslå mine iagttagelser, inden jeg indberetter til Bent".

Begge fortæller begejstret om deres interesse for fugleiagttagelser omkring Tvis Å og deres møde på stedet med en del andre dyrearter. Ulla fortæller, at hun har været posteret ved åen i 22 timer sammenlagt for at se bæverne, som der er en del af. Men hun mødte ikke en eneste, men til gengæld kom en odder forbi.

Hvordan tæller man fugle?

Bent fortæller: "Vi bruger både høresans, synssans og erfaringer om fuglearternes adfærd. Først og fremmest er det øjet, der registrerer, hvilke arter man ser, men høresansen er også vigtig, når fuglene sidder og synger gemt i træer med blade. I øjeblikket tæller jeg ynglefugle her i Tvisområdet, hvilket man begyndte på sidste år. Vi hører og ser for eksempel mange gransangere og løvsangere, men rederne er svære at finde, og arten må vi derfor kun registrere som sandsynligt ynglende fugle", siger han.

For at anskueliggøre, hvilke og hvor mange fugle, der er registreret over en årrække i området, fremviser Bent lister med i alt 93 forskellige fuglearter delt op kategorier efter, hvor hyppigt de er observeret i Tvis Ådal.

De to amatørornitologer gør opmærksom på, at antallet af fugle og fuglearter er noget svingende - viber, gravænder, agerhøns, bynkefugle er næsten forsvundet. Fødemuligheder, ræve og minke spiller her ind. I den forbindelse gør Ulla opmærksom på, at fødegrundlaget vil blive noget indskrænket for en del fugle, såfremt rørsivene langs Tvis Å ikke bliver holdt ned af græssene kreaturer, hvilket kan blive konsekvensen, når kreaturpassage under motorvejsbroen bliver forbudt.

Forskningen viser fugles tilpasningsevner

Hverken Ulla eller Bent tror, at motorvejen vil jage fuglene væk fra området. Måske vil de trække sig lidt, mens byggeriet forestår, men de kommer tilbage. De tror, at fugle har nemt ved at tilpasse sig den slags ændringer. Men støjen fra motorvejen kan nærmere skræmme fuglekikkere væk.

Bent er i besiddelse af en studieberetning af to forskere - Pierre Legagneux og Simon Ducatez - fra det biologiske fakultet ved universitet i Quebec i Canada vedrørende fugles adfærd. Her kan blandt andet læses, at forskerne konkluderer, at ligesom fugle kan tilpasse sig forskellige forhold i skove og andre landskaber, kan de også tage bestik og indrette sig efter farerne på de veje, hvor de søger føde.



Tvis Ådal



Storådal



Visualisering af den lange landskabsbro. Kilde: Vejdirektoratet

Broer skåner dyr og natur

Knap 300 meter lang landskabsbro etableres over Storåen.

MOTORVEJS PROJEKTET

Af **Frede Rosenberg**
holstebro@bergske.dk

■ Vejdirektoratet har indgået kontrakt med entreprenørfirmaet Jorton A/S om at bygge en cirka 290 meter lang landskabsbro over Storå til den kommende Holstebromotorvejen, og firmaet er allerede i fuld gang med at støbe fundamenter til brosøjler.

Det tages vidtgående hensyn til, at Holstebromotorvejen går igennem et følsomt naturområde med et rigt dyreliv nordøst for Holstebro.

Det slår projektleder Janie Winther Ipsen, Vejdirektoratet, fast.

»For at tage de rette hensyn til dyrelivet, naturen og landskabet i området har Vejdirektoratet projekteret to store såkaldte landskabsbroer ved Tvis Å og Storåen, der sørger for at dyr og natur i området bliver generet så lidt som muligt af den kommende motorvej,« siger hun.

Broerne tager hensyn til at det unikke landskab i ådalene og er designet til at dyrelivet uforstyrret kan passere under motorvejen. Samtidig skal entreprenørerne bygge broerne på en meget skånsom måde, så selve byggeriet af dem laver

så få skader på naturen omkring åerne, fastslår hun.

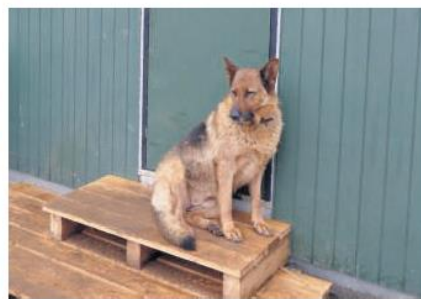
Det åbne landskab omkring Storå betyder, at en bro vil blive meget synlig i landskabet. Derfor har selve den æstetiske udformning af broen været vigtig for Vejdirektoratet i valg af entreprenør.

Det valgte forslag ved Storå er derfor en to-delt betonbro, der tillader ekstra lys at komme ned i ådalen, hvilket giver gode forhold for plante- og dyrelivet omkring åen. Broen har et let udtryk med et særligt slankt brodæk og runde søjler placeret dybt inde under hver brobane, hvilket får broen til at fremstå som lette linjer i landskabet, der lader Holste-

bromotorvejen svæve ud over ådalen.

Jortons daglige leder, formand Flemming Pedersen, fortæller om sin arbejdsplads ved Storåen de næste par år, at man for tiden kun er seks mand beskæftiget med at udføre funderingen til brosøjlerne, og snart skal der etableres en arbejdsbro over åen. Med til Jortons projekt hører også, at Hodsagervej skal føres under den kommende motorvej i en såkaldt spunkasse med jernsider.

Den høje vandstand for tiden i Storåen generer ikke byggeriet, såfremt den ikke stiger væsentligt mere.



Flemming Pedersen oplyser, at man også helt utilsigtet har fået en pladshund. Det er en schäferhund fra en nærliggende gård, der hver dag kommer på besøg og åbenbart føler sig hjemme, selvom den ikke fodres. Ejeren af hunden siger, at den nok keder sig derhjemme. Foto: Frede Rosenberg



Byggepladsen set fra nord afspejler, at man ikke sådan uden videre sætter over Storåen. Til højre på fotoet ses, hvor der snart skal etableres en midlertidig arbejdsbro. På den anden side af åen er der banket betonpæle langt ned til fast underlag, hvorefter der skal støbes fundamenter oven på pælene. Længere oppe kan man nøjes med at jordfundere til søjlerne. Foto: Ejgil Basselbjerg



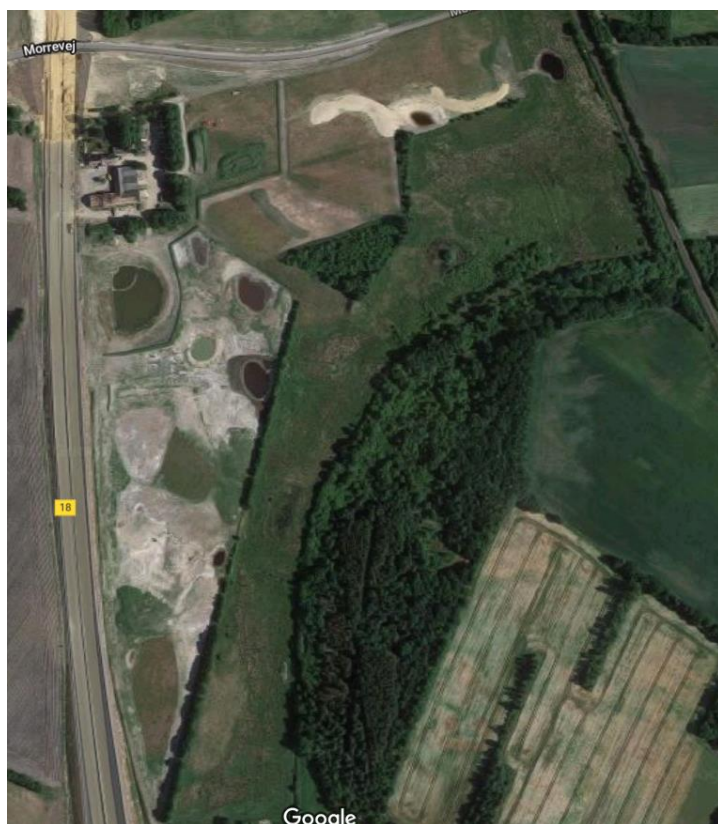
De kraftige trækonstruktioner er beregnet til at bære brodækket under støbearbejdet. Foto: Ejgil Basselbjerg

Naturområde sydøst for Haurids – Erstatnings – natur

Som erstatning for tabte naturområder er et område ved Haurids udlagt til natur. Området består af hede, eng, vandløb, mose og søer. I alt 8 ha som erstatning for tab af 4 ha.

I skrivende stund er det ikke afgjort om arealet forbliver i statens eje, overgår til kommunen eller sælges privat.

For området lov til at passe sig selv er det spændende at se på udviklingen og indvandringen af dyr og planter.



På billedet ses naturområdet sydøst for Haurids. Gården er på billedtidspunktet endnu ikke er fjernet.



Faunabroen

Stor bro ved skellet mellem Aulum og Tvis.

Indfletning i motorvejen fra Herningvej - visualisering 2014



Tvis-krydset tegnet ind på et luftkort. Kilde: Vejdirektoratet



Tvis borgernes forventninger til motorvejen.

Dagbladet 04.04.2015

Venter spændt på motorvejen

Tvis-borgerne tror på, at det bliver lettere at komme ud på Hemingvej. .

Af Frede Rosenberg

En rundspørge i Tvis viser forventning om, at Holstebro-motorvejen vil give mere fremkommelighed for trafikanterne på Hemingvej.

Arkitekt Arne Høglid Brogaard Smedegårdvej 28, Tvis, siger som bestyrelsesmedlem i Tvis Borgerforening, at han har store forventninger.

»Jeg ser bedre trafikforhold for de erhvervsdrivende, vi allerede har, og for dem, jeg tror, der kommer til. Vi oplever i dag især i myldretiden, at det kan være vanskeligt at komme ud på Hemingvej både fra Skautrupvej og Smedegårdsvej. Med den nye motorvej vil presset på Hemingvej ganske givet blive lettet,« siger han. »Jeg forventer også, at Tvis får flere tilflyttere, så der bliver mere liv i byen. Her hjælper et nyt boligområde med 26 byggegrunde bagved skolen godt til. Kan vi så også få Tvis med i togplanen, så har vi også der faet bedre og hurtigere forbindelser til omverdenen.« Arne H. Brogaard forventninger mindre kaos ved udkørsel på Hemingvej - Isærmorgen og aften.



Arne Brogaard. - (Til venstre. Foto: Frede Rosenberg) erkender, at han også har lagt ører til betænkeligheder.

»Der er nogle, der er bange for støjen fra den nye vej. Støj kan ikke undgås, men jeg har noteret mig, at motorvej en på en del strækninger forløber under eller delvis under terræn. Nogle vil også få lidt dårligere vejforbindelser, selv om Vejdirektoratet har gjort meget ud af at rette på det problem. Ligeledes har jordfordelings udvalget været opmærksomme på at få landmændenes jorde til at hænge bedre sammen,« siger han.

Til gavn for beboerne i Tvis håber han, at et Transport-center, som der har været talt noget om, vil blive placeret ved det nye store Hemingvej- kryds.

Arne Brogaard. -
Foto: Frede Rosenberg.



Fodterapeut Gitte Mundbjerg, (Foto: Frede Rosenberg) Der har klinik i Holstebro, er ikke begejstret. »Det er lidt svært for mig at fortige mig med tanken om, at en bred motorvej griber ind i naturen her lige uden for Tvis. Naturen skal vi værne om. Det er ikke mit ønske, at vi skal have motorvejen. Jeg kan leve ligeså godt uden. Jeg har ikke behov for at komme hurtigere frem og er heller ikke afhængig af at skulle modtage varer hurtigt.« »Men. Tænker jeg mig lidt om, så kan det nok betyde noget for erhvervslivet Ja, også er det selvfølgelig af betydning, at man kan komme hurtigt til det nye sygehus, Gødstrup, nu da Holstebro Sygehus forsvinder,« tilføjer hun

Ole Lund Andersen. (Til højre)
Jeg ser i motorvejen nye muligheder for transport af varer og for rekruttering af det fremtidige personale - i dag er der ansat ca. 250 i Tvis.
foto: Frede rosenberg



En dør mere til omverdenen

Af Frede Rosenberg

Adm. direktør Ole Lund Andersen ser i motorvejen endnu flere muligheder for TMK A/S, Skautrupvej 16- 24b, Tvis. Som producerer Tvis Køkkener samt Svane Køkkenet. Udbygningen af motorvejsnettet til Holstebro gør, at firmaet lettere og hurtigere kan komme ud med de mange fine kvalitetsprodukter, som bliver produceret på fabrikken.

Herudover vil det også have betydning for rekrutteringen af det fremtidige personale på fabrikkerne, idet rekrutterings området vil blive væsentlig større og vi vil få endnu lettere ved at tiltrække kvalificerede medarbejdere til virksomheden siger han.

Venter spændt på motorvejen

Tvis-borgerne tror på, at det bliver lettere at komme ud på Herningvej.



Købmand Lis Lykke Reenberg - Foto: Frede Rosenberg. Håber, at motorvejen vil inspirere flere til at tage bopæl i Tvis for at øge omsætningen i forretningen. Foto:

Håber på tilflytning

I Tvis' eneste forretning med dagligvarer. Spar Tvis, Hovedgaden 8, har indehaveren, Lise Lykke Reenberg travlt i den forbausende store forretning med et stort udvalg.

Hun siger, at hun hører, at kunderne, der kommer i forretningen, har store forventninger til motorvejen. Forventninger som hun deler.

»Jeg tror, vi med vores korte afstand til motorvejen vil få flere tilflyttere til byen. Det er der allerede tegn på i og med, at der er udstykker over 20 nye byggegrunde.

I forretningen har vi til dato nydt godt af, at mange trafikanter på strækningen Mejdal - Aulum har skudt genvej forbi min forretning for at undgå den meget trafikerede Hemingvej. Dem håber jeg at holde fast i,« siger hun.

Tvis og Actona er forbundne

Administrerende direktør Torben Villadsen, A/S Actona Company, Smedegårdvej 6, Tvis, glæder sig til bedre trafikforhold på Hemingvej.

»Foruden den tidsmæssige faktor lægger jeg stor vægt på den psykologiske og mentale indvirkning motorvejen vil få for Tvis og Holstebro. Bedømmelsen af erhverstvets muligheder i Vestjylland vil uvægerligt blive kædet sammen med, at regionen har en motorvej og dermed blive knyttet endnu tættere sammen med resten af Danmark.«

Han siger, at motorvejen også vil få stor trafikmæssig betydning for de omkring 200 ansatte, der møder på Actona hverdag, ligesom det letter transporten af de mange læs møbler, der bliver leveret til og fra Actona hver dag. Den nye vej vil også øge mulighederne for at tiltrække flere special-uddannede med lang køreafstand til Tvis, tilføjer han.

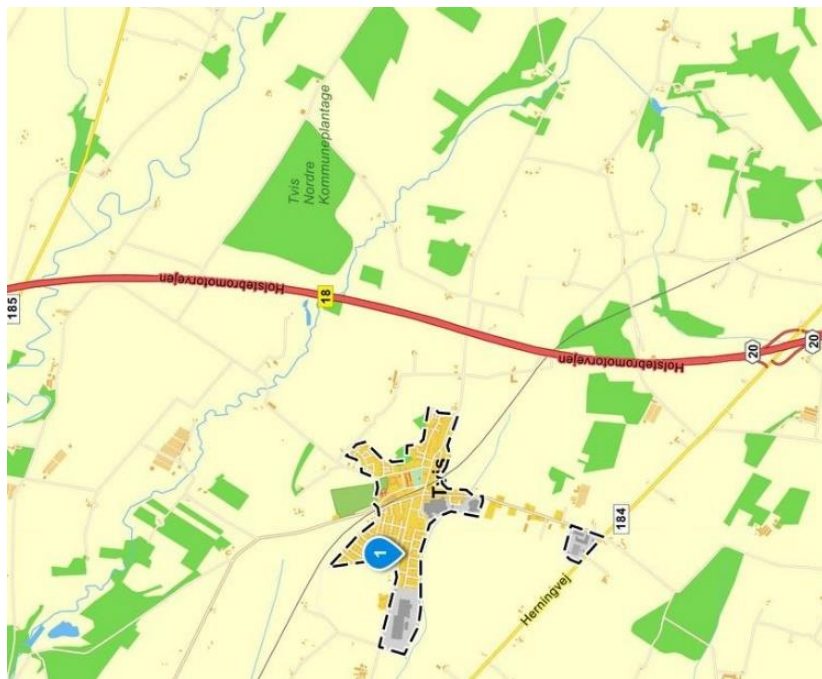
På spørgsmålet om Actonas forbliven i Tvis, siger han: »Der skal ikke herske tvivl om, at Tvis og Actona er forbundne. For år tilbage var der overvejelser om at udbygge lagre på andre markeder i Europa. Disse tanker er skrinlagte - måske skal vi endog have flere ansatte her, og sigerhan.

Foruden den tidsmæssige faktor lægger jeg LU stor vægt på den psykologiske og mentale indvirkning motorvejen vil få for Tvis og Holstebro.



Torben Villadsen, der er 44 år, har et indgående kendskab til Actona Company efter 18 års ansættelse i ledende stillinger og blev i december sidste år udnævnt til administrerende direktør.

Foto: Frede Rosenberg.



Fra Herningvej til Hodsagervej.

Hvor meget lettere bliver det at komme ud på Herningvej fra Skautrupvej?

Støj og andre gener?

Positiv effekt på de mange arbejdspladser.

Nytilflytning?

En åben dør til omverdenen.

Motorvejsbyggeriet ved Herningvej



Tvis-krydset tegnet ind på et luftkort. Kilde: Vejdirektoratet

4 km fra Tvis By – afkørsel fra og tilkørsel til motorvejen er her ved Herningvej-krydset.



Fra Tvis er der under tre kilometer til motorvejskrydset, som er hørt omtalt som Tviskrydset. Kortmateriale fra Vejdirektoratet

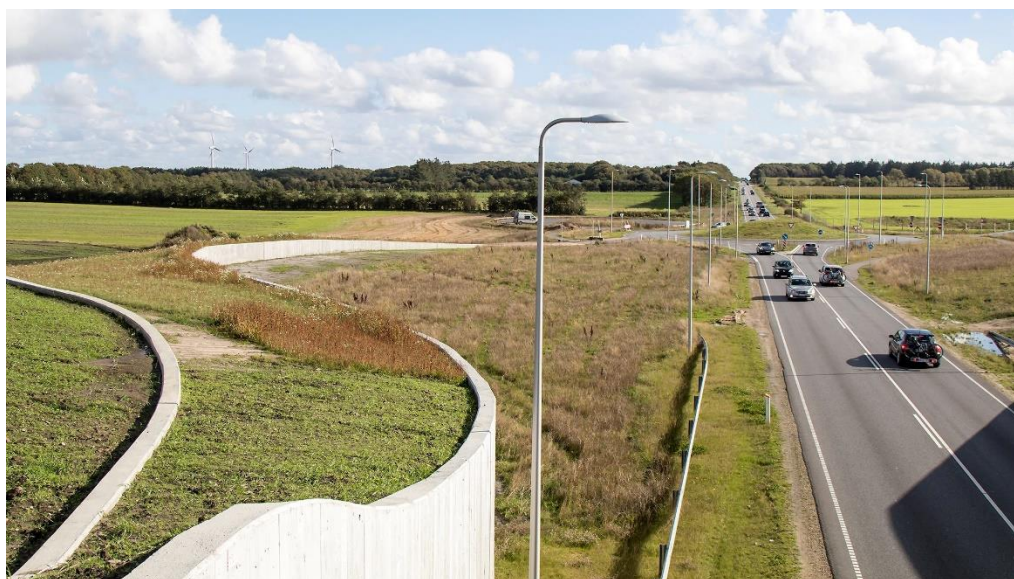


Motorvejen føres over Herningvej.





På nordsiden af krydset, med tilkørsel mod Herning og frakørsel fra Holstebro siden.



Rundkørsel og parkering/samkørsel syd for krydset.



Klar til at køre op på motorvejen sydpå fra Herningvej.



Så kører det krydset på sydsiden.



Så går det sydpå med 130 km i timen. Snart passeres faunabroen.

Motorvejsbyggeriet ved Morrevej.

Så tæt på Haurids er motorvejen.



Broen over Morrevej.



Morrevejbroen er klar til brug når tilkørsler etableres.
Men først skal træer fældes, og det er man igang med mange steder langs motorvejsstrækningen.



Vejen under broen.



Jernbanebroen v. Ll. Uhlundvej.



Ll. Uhlundvej lukkes permanent ved jernbaneoverskæringen og Hedegård får adresse Tvislundvej

Vogterhuset på Lille Uhlundvej der må vige, for jernbanebroen som skal bygges af Ommen & Møller. 2015





Tvis jernbanebro.
Den nye bro er opført ved siden af den gamle, der efterfølgende er fjernet, og man er klar til at motorvejen kan føres under.





Efter åbningen vinter 2018/19 med kørende biler på motorvejen og IC 4 toget over.

Gedbovej og Motorvejen.

Start på byggeriet af Gedbovej broen oktober 2015

Løfter vej over motorvejen

Entreprenørfirma skal bygge fire motorvejsbroer

MOTORVEJ

Af **Frede Rosenberg**
navne.holstebro@bergske.dk

Entreprenørfirmaet Ommen & Møller A/S er godt på vej med at løfte Gedbovej i Tvis i vejret for at give plads for den kommende Holstebromotor-

vejen. En forlægning af Gedbovej er gennemført, og to brofundamenter skyder i vejret for at danne grundlaget for en ni meter bred bro.

Entreprenørfirmaet har sikret sig entreprisen for yderligere at bygge en bro over motorvejen ved Morrevej, og to

jernbanebroer ved henholdsvis Lille Urlundvej i Tvis og ved Måbjerg i Holstebro for alt ca. 55 millioner.

Projektleder Martin Andersen, der bor i Horsens, viser rundt på byggepladsen med et par mobile kontorer og masser af armeringsjern, mens han fortæller, at han har en uddannelse som bygningsingeniør og tømrer. Han har tidligere stået for flere brobyggerier på Fyn, inden han for et års tid siden blev ansat hos Ommen & Møller.

Om opgaven med at bygge de fire broer, siger han:

»Jeg har bestilt en mild vinter, så det skal nok gå glat det hele, men jernbanebroerne er en stor udfordring, da der er så mange formelle ting, der skal på plads både før og under byggeriet. Udover at bygge banebroen ved Tvis har vi også fået til opgave at føre Lille Urlundvej ind under jernbanebroen og hen til ledvogterhuset.

Selve omlægning af jernbanesporene udføres af Ommen & Møllers underen-



Tvisborgerne kan allerede nu fornemme, hvor og hvordan Gedbovej tæt på byen vil blive ført over motorvejen via en ny bro, der bliver ni meter bred. Foto: Frede Rosenberg



Projektleder Martin Andersen glæder sig til udfordringen ved at bygge hele fire broer over Holstebromotorvejen. Her på arbejdspladsen fylder armeringsjernet allerede godt op. Foto: Frede Rosenberg

treprenør Strukton Rail Danmark A/S.

Lige nu er der beskæftiget en håndfuld mænd på hans del af projektet. Ingen af dem er her fra området, men én er på vej. Mandskabsstyrken vil hen ad vejen nok blive fordoblet alt afhængig af, om der

skal arbejdes flere steder på en gang.

Martin Andersen fortæller, at hans hold løser opgaven med at bygge de fire broer og har derudover ikke så meget kendskab til, hvordan de andre parter i motorvejsbyggeriet griber opgaven an. Lokalt

giver motorvejsbyggeriet heller ikke anledning til at skabe kontakter udover, at han har talt med et par flinke landmænd omkring noget markvandsanlæg, og så har et par af de ansatte lejet et hus i Holstebro.



start på byggeriet af Gedbovejbroen

Brobyggeriet på Gedbovej mellem Tvis og Hodsager
 Entreprenør: Ommen & Møller a/s.

For at løfte Gedbovej op over motorvejen, blev der udført store jordarbejder og sand blev fyldt på begge sider af broen. Der fik Gedbovej et næsten vandret forløb ind mod Tvis. Gedbovej var i længere perioder midlertidigt forlagt ud på marken



Gedbovejbroen juli 2016 - set mod Tvis



Bro over motorvejen ved Gedbovej juli 2016



Bro til Gedbovej over motorvejen dec. 2016

Gedbovej. Broen er klar, der skal bare fyldes materiale på, og vej skal anlægges ved ender, så den kan åbnes.

Byggeriet af motorvejen set fra broen.



November 2017



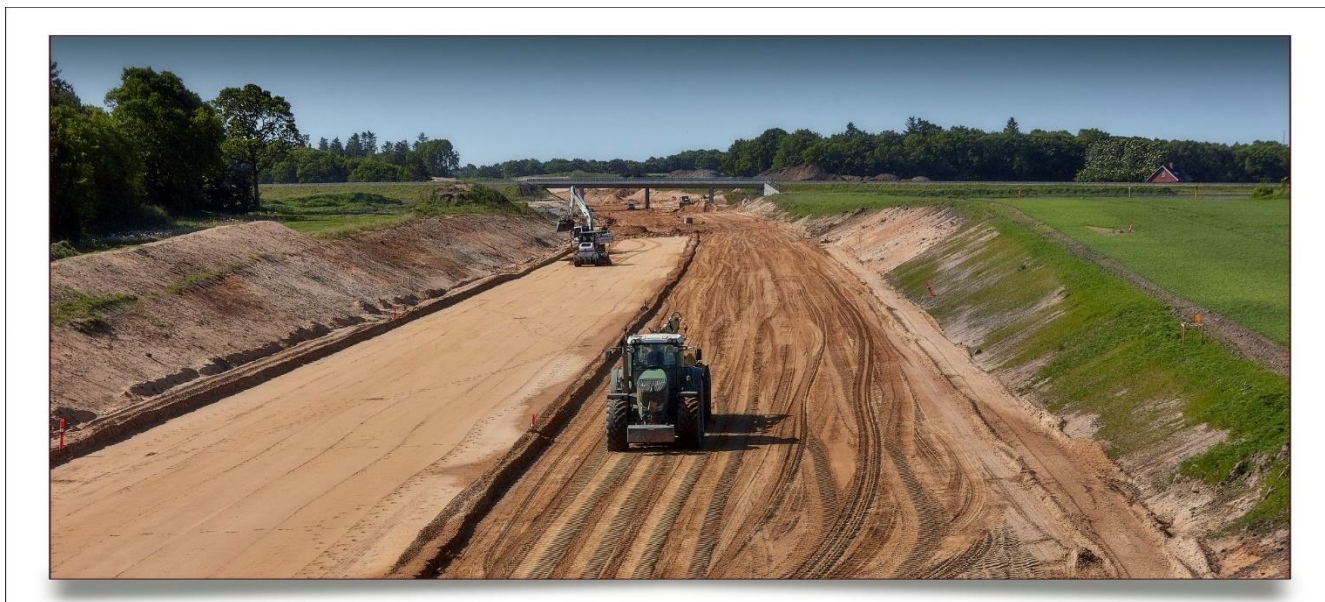
November 2017



April 2018



April 2018



Maj 2018



Maj 2018



Juni 2018



Juni 2018



Juli 2008



August 2018



August 2018

Motorvejsbyggeriet v. Lindholtvej.

2016



Lindholtvej. Broen er en “grøn” bro, har Holstebro Dagblad skrevet. Forstået på den måde, at der er brugt en speciel miljøvenlig cement i blandingen. Man ser mod nord med kraner i Storådalen. Overfladejorden dertil er fjernet.



Tvis set fra Motorvejen to måneder før bilernes indtog.

Fra Haurids i vest til Storåen i øst.

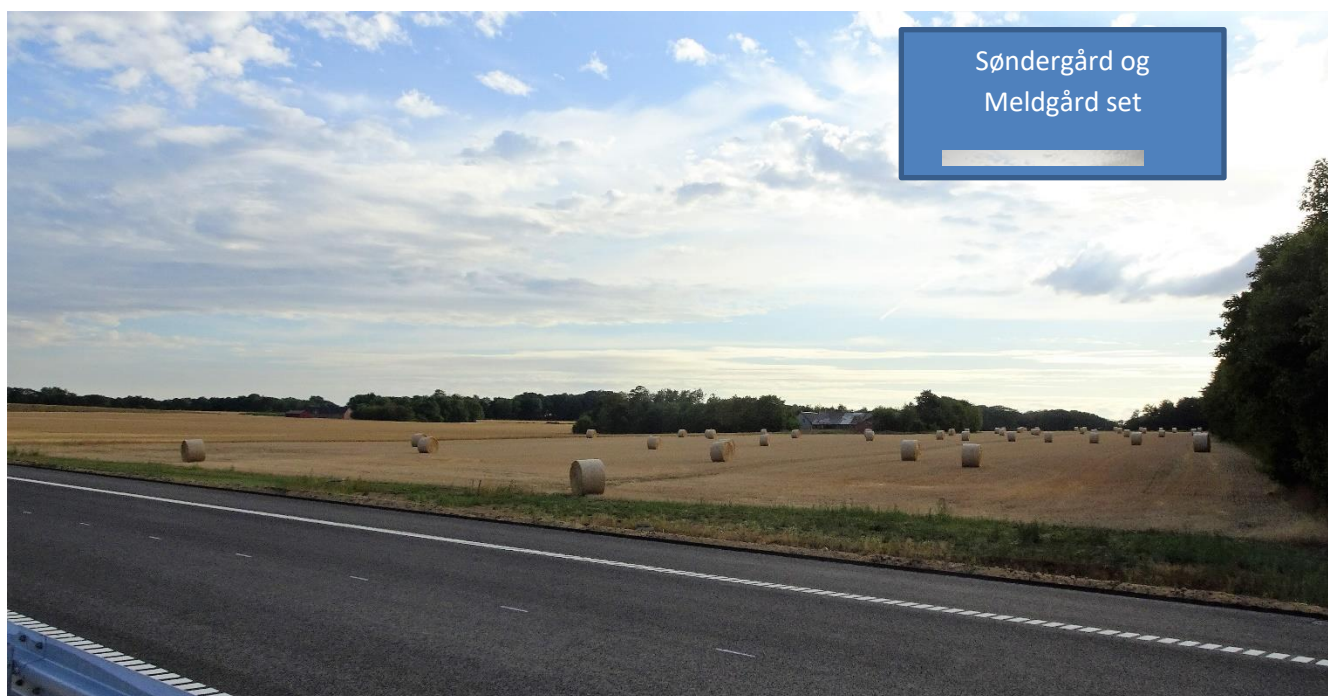


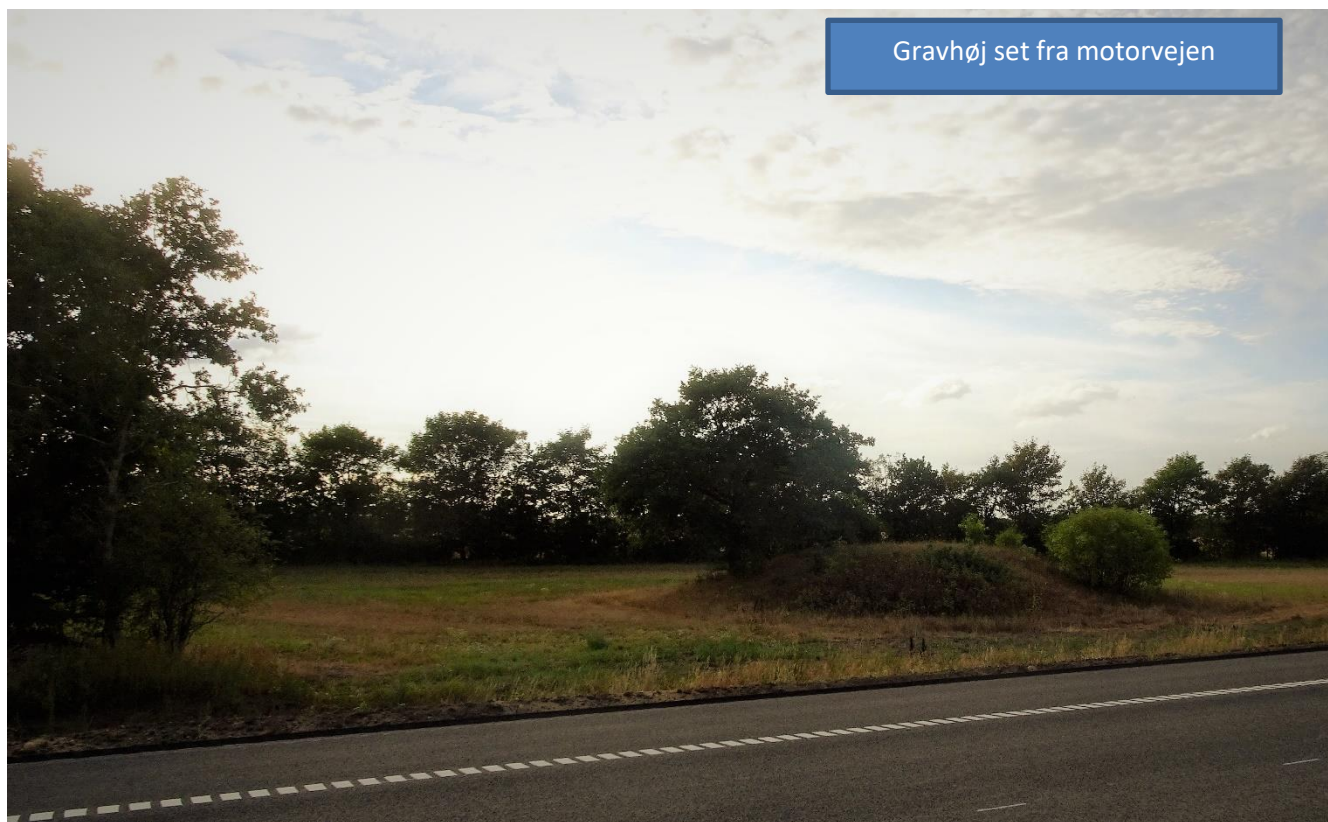


Jernbanebroen



Broen ved
Gedbovej







Tvis Å set mod





Nord for Tvis Å broen ind
mod Bjerrehus

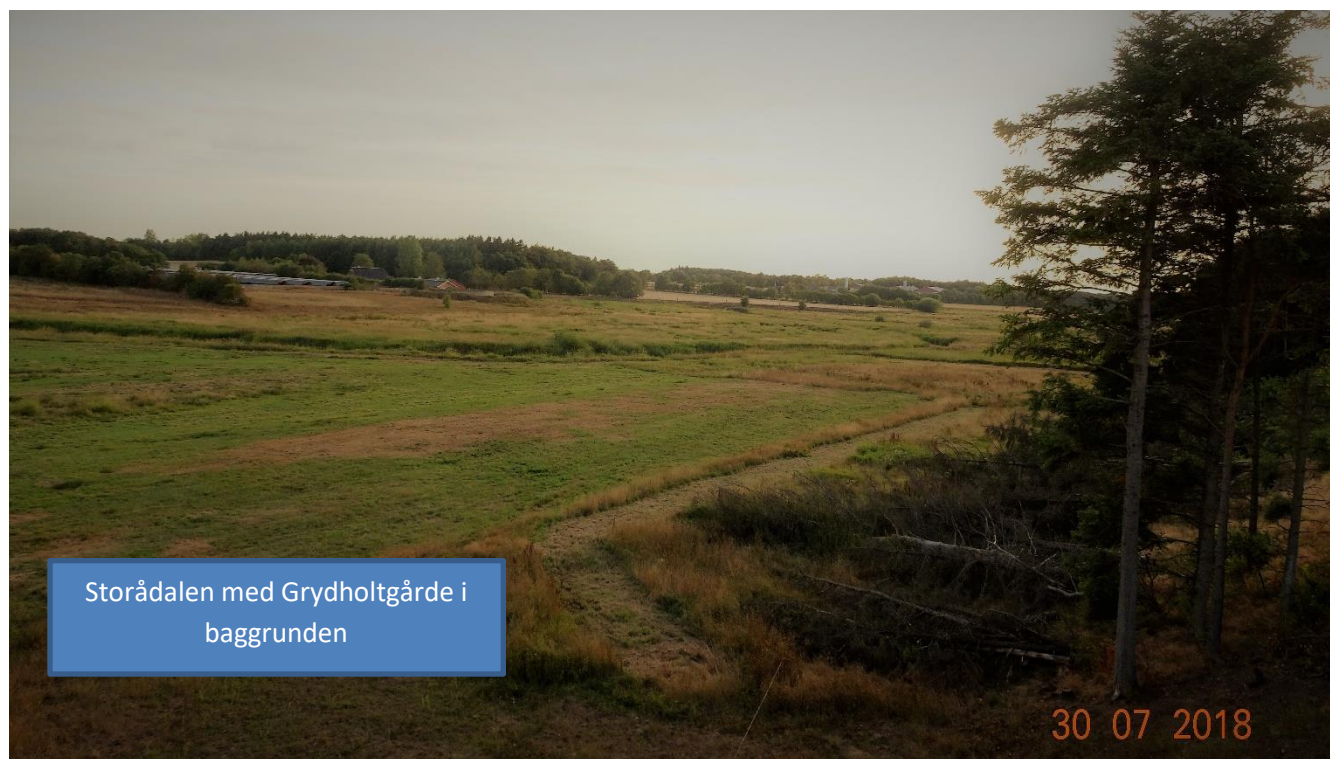


Fra broen over Tvis Å













Så køres der på motorvejen

Strækningen gennem Tvis indviet 29. september 2018



Fra broen over motorvejen |

Fra broen over Gedbovej. Der køres stærkt og der kører flere biler end ventet af Vejdirektoratet.



Kilder:

1. Vejdirektoratets hjemmeside: <http://www.vejdirektoratet.dk/> -
2. <https://www.facebook.com/Holstebrolokalhistoriskklub> -
3. <http://www.holstebromotorvej.dk>
4. Motorvejsavisen udgivet i anledning af Holstebromotorvejens åbning efteråret 2019.
https://issuu.com/thorkildfleng/docs/motorvejen_dk
5. Bent Bak: Billeder og tekst
6. Buus Madsen: Billeder