

Gl. Skovlund.

Natur og Institution



Samlet og redigeret af

Bent Bak

Indhold:

Landbrug 1664 – 1893.	side: 3
Forsorgshjem 1893 – 1915.	side: 3 - 5
Landbrug 1915 – 1979.	side: 5 - 7
Kommunal ejendom 1979 –	side: 8 - 10
Kommunal planteskole og Arboret.	side: 11 – 22
Nordens Lund	side: 23 - 24
Aktivitets – og Dagtilbud.	side: 24 - 41
Naturskole.	side: 42 - 52
Naturen – vandreruter.	side: 52 - 62
Fremtidsplaner – arboret – dyrepark.	side: 63

Forord:

Den kommunale ejendom Gl. Skovlund har en unik placering midt i et naturrige tæt på byen Holstebro.

Som det fremgår af indholdsfortegnelsen, har ejendommen fundet anvendelse til forskellige formål gennem tiderne. Det fine ved stedet er, at brugen til forskellige formål finder sted samtidig. Der er et samspil på stedet, som uden problemer går hånd i hånd, og som ligefrem løfter de enkelte områder. Institutionen har glæde af naturskolen og naturen, som omvendt har glæde af institutionen.

Med andre ord bliver ejendommen med den lange historie brugt af mange. I dagtimerne arbejder de mange brugere på værkstederne, og der er liv og virksomhed på stedet. Resten af døgnet falder der ro over stedet, og naturen kommer for alvor til sin ret.

Jeg er blevet opfordret til at samle historien om Skovlund af repræsentanter for arboretsgruppen. Den er til fri afbenyttelse af kommunen og brugerne af Skovlund på nettet eller på skrift.

Tvis december 2020

Bent Bak

Landbrug 1664 – 1893.

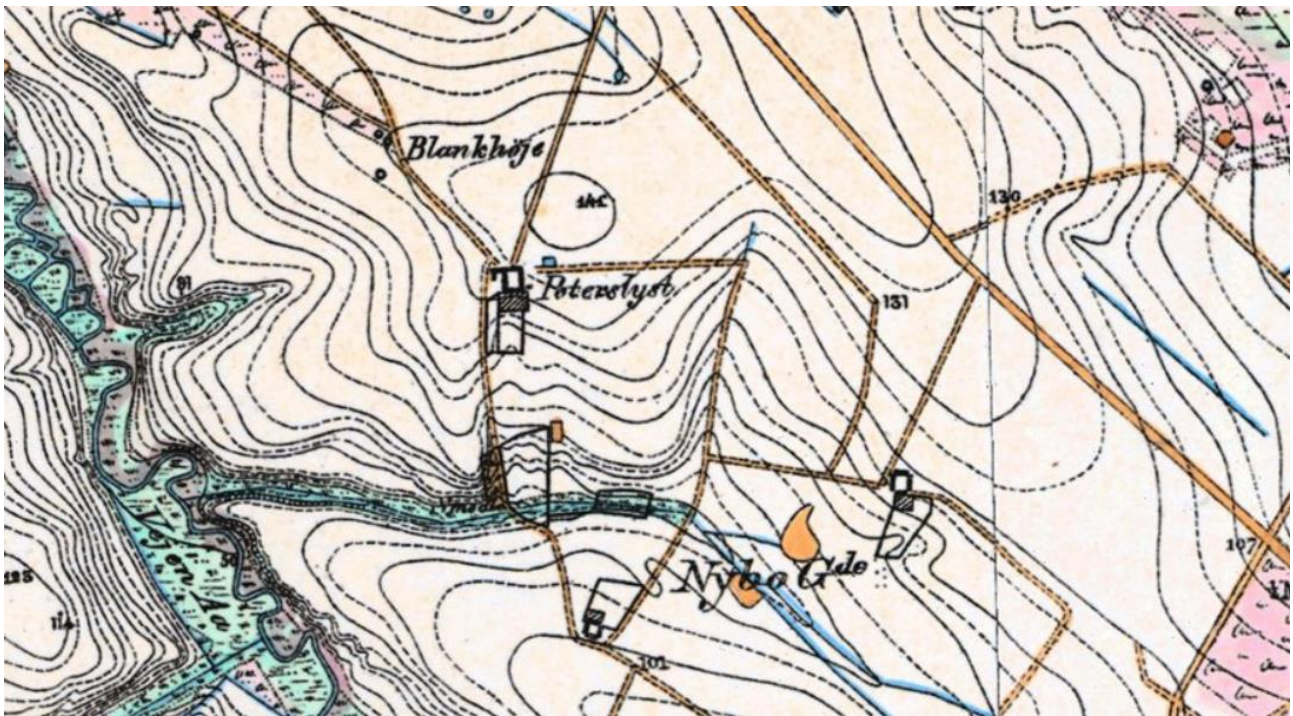
Nr. Nybo: 1664 - 1862

Var oprindelig en fæstegård under Tvis Kloster. Gården hedder i 1547 Nybo. Nybo deles senere i to gårdparter, som er Sønder Nybo og Nørre Nybo. Det er Nørre Nybo som bliver til Skovlund. Den er kendt som en selvstændig fæstegård fra 1664 under Tvis Kloster.

I 1804 køber fæsteren Peder Olufsen gården af herremanden på Tvis Kloster for 1150 rigsdaler.

Peterslyst: 1862 - 1893

Daværende ejer Peter Sivertsen får i 1862 bevilling til at kalde sin gård for: Peterslyst. Det er en ret betydelig gård.



Navnet Peterslyst er også kommet med på det officielle kortmateriale fra dengang.

Godthåb – Forsorgshjem 1893 – 1915.

I 1893 bliver Peterslyst solgt til grosserer S. Styhr fra København. Han får kongelig bevilling til at omdøbe gården til "Godthåb", og han indretter den til et hjem for alkoholmisbrugere, drevet af "Samfundet til Ædruelighedens Fremme".

Styhr var i København med i arbejdet for dem, som var faldet for den billige brændevin. En flaske brændevin kostede dengang kun 18 øre.

Der er plads til 15 pensionærer. De kommer fra hele landet.

Samfundet til ædruelighedens fremme.

Samfundet var stiftet af Nicolai Christian Dalhoff. Han var præst ved Sct. Hans Hospital, hvor han kom i kontakt med mange psykisk syge. Han kom til den erkendelse, at sindssygen ofte havde sin rod i drikfældighed og usædelighed. Han tog kampen op mod disse onder i skrifter, artikler og som initiativtager til oprettelsen af "Samfundet til Ædruelighedens Fremme" og Redningshjem rundt i landet. Godthåb var det første redningshjem for drikfældige i Danmark.

Nicolai Christian Dalhoff



Dansk forfatter, præst og filantrop

Født søndag den 18. juni 1843 i København

Død torsdag den 29. december 1927 på Frederiksberg

Grosserer Styhr.

Grosserer S.Styhr født 1837 i Frederikshavn er en meget foretagsom mand, som fra 1857 bor fast i København.

Han starter flere firmaer og er involveret på mange område i det danske samfund. Grundlagde sammen med P. Kjær firmaet Styhr & Kjær i 1866. Starter bl.a. kartoffelmelsfabrikken i Holstebro 1899. Købet af Godthåb havde givet ham kontakt til Vestjylland og sandjorden her, som var ideel til kartoffelavl. Kartoffelmelsfabrikken han oprettede, lå lige syd for Holstebro Bryggeri. Produktionen standsede i 1907. Fabrikken bliver omdannet til et sukkerraffinaderi.

Derudover opretter han sodafabrik, tændstikfabrik og sukkerfabrik. På et andet felt er han formand for foreningen til evangeliets forkyndelse for nordiske sømænd i fremmede havne.

Det er ham, som har midlerne til at købe og oprette "Redningshjemmet Godthåb".

Ved Godthåb anlægger han en fredskovsplantage på 70 ha. Omkring gården oprettes en parklignende have.

Firmaet Styhr & Kjær eksisterede fra 1866 – 1978. Firmaet er især kendt for engroshandel med kolonialvarer til købmænd rundt i landet. Det nuværende firma Dagrofa A/S er en aflægger af Styhr & Kjær.

Forstandere på Godthåb.

Anthon Vesterager: 1893 – 1908. Lærer fra Vorgod og senere folketingsmand for de konservative 1918 – 1945.

Søren Nielsen Tranemose: 1908 – 1913. (født 1856 – død 1947)

Søren Nielsen Tranemose er født på Refnæs ved Kalundborg i et arbejdsmandshjem. 7 år gammel kom han ud at tjene på landet, og 18 år gammel kom han efter udstået læretid til Burmeister & Wain i København som smed. Her virkede han i 20 år til han holdt op i 1894 som følge af et maveonde. I 1903 blev han kirketjener og graver ved Esajas Kirken i København og i 1908 blev han leder af Godthåb.

Han var gift med Ane Marie Pedersen 1879 i Sundby Kirke. De fik 9 børn.

Søren døde i Holstebro i en alder af 91 år, og i nekrologen i Dagbladet kan man læse:

Søren var en personlighed, som har øvet en god gerning. I en årrække var han forstander for drankerhjemmet Godthåb, hvor han hjalp mange ulykkelige mennesker på fode. Da hjemmet blev ophævet, købte han landejendommen Fredens Hvile på Munkbrovej. Alderen satte ind og han flyttede til Tvis Stationsby. Her ernærede han sig som skomager. Han var en skattet taler ved indre missions møder rundt omkring.

De sidste 14 år boede Søren i Holstebro, hvor man lærte ham at kende som en mand, der ikke blot talte for det gode, men også i praksis ønskede at virke for det. Ved hvert valg havde Holstebro Socialdemokrati besøg af den stoute gamle mand, som ville have sine valgfondsmærker for at støtte Socialdemokratiets kamp for de dårligst stillede.

Det fremgår af nekrologen at Søren Nielsen Tranemose var tilknyttet Indre Mission, og Godthåb med den store parklignende have blev i flere år et mødested for store forsamlinger af folk med tilknytning til bevægelsen.

Da Jernbanen og Missionshuset var kommet til Tvis i 1904, blev Godthåb – møderne senere flyttet til Egelund (Blumes Skov). Ved grundlovmøderne her blev der indsat ekstra tog af DSB fra Holstebro og Aulum.

Oversigt over beboerne på Godthåb i 1906.

Godthaab												
D	L	Year	Type	Name	Sex	Approx. Age	Approx. Born	Status	Location	Placename	Born Place	Information (in Danish)
		1906	Census	Albert Valdemar Møller	M	48	1858	Married	Tvis, Hammerum, Ringkøbing	Godthaab		Pensionær. Detailhandler
		1906	Census	Alwin Gøttsche	M	52	1853	Widow	Tvis, Hammerum, Ringkøbing	Godthaab		Pensionær. Fhv. Togfører
		1906	Census	Anthon Julius Jensen	M	39	1866	Separated	Tvis, Hammerum, Ringkøbing	Godthaab		Pensionær. Barber
		1906	Census	Anthon Vesterager	M	35	1870	Single	Tvis, Hammerum, Ringkøbing	Godthaab		Husfader. Forstander
		1906	Census	Axel Emil Andersen	M	38	1867	Single	Tvis, Hammerum, Ringkøbing	Godthaab		Pensionær. Urtekrammer
		1906	Census	Axel Lorentz Benedictus Oppermann	M	46	1859	Married	Tvis, Hammerum, Ringkøbing	Godthaab		Pensionær. Dyr læge
		1906	Census	Carl Frederik Vilhelm Lühhmann	M	42	1864	Married	Tvis, Hammerum, Ringkøbing	Godthaab		Pensionær. Isenkrammer
		1906	Census	Chr. Christensen	M	33	1873	Single	Tvis, Hammerum, Ringkøbing	Godthaab		Pensionær. Landbruger
		1906	Census	Evard Emil Kjærulff	M	32	1873	Married	Tvis, Hammerum, Ringkøbing	Godthaab		Pensionær. Urtekrammer
		1906	Census	Julius Ditlev Jensen	M	41	1864	Married	Tvis, Hammerum, Ringkøbing	Godthaab		Pensionær. Saddelmager
		1906	Census	Klemmen Klemmensen	M	28	1877	Single	Tvis, Hammerum, Ringkøbing	Godthaab		Tjenestekarl. Landbruger
		1906	Census	Louis Otto Aggerbeck	M	36	1869	Widow	Tvis, Hammerum, Ringkøbing	Godthaab		Pensionær. Sæbesyder
		1906	Census	Niels Chr. Olsen	M	36	1869	Married	Tvis, Hammerum, Ringkøbing	Godthaab		Pensionær. Filehugger
		1906	Census	Rasmine Jensen	F	29	1876	Single	Tvis, Hammerum, Ringkøbing	Godthaab		Husmoder. Husgerning
		1906	Census	Theodor Alfred Larsen	M	49	1856	Married	Tvis, Hammerum, Ringkøbing	Godthaab		Pensionær. Handskemager
		1906	Census	Thora Christensen	F	20	1885	Single	Tvis, Hammerum, Ringkøbing	Godthaab		Tjenestepige. Husgerning
		1906	Census	Thorvald Valdemar Leerbeck	M	34	1871	Married	Tvis, Hammerum, Ringkøbing	Godthaab		Pensionær. Boghandler

Beboerne var en del af arbejdskraften på Skovlund, men de blev også ansat af Dalgas, som havde travlt med at etablere kommunale plantager syd og vest for Holstebro. Det er bl.a. takket være beboerne på Godthåb at vi har de grønne plantebælter rundt om Holstebro.



Redningshjemmet
Godthåb

Skovlund – Landbrug 1915 – 1979.

Afvænningshjemmet nedlægges i 1915 og ejendommen får nu navnet Skovlund.

Indtil 1970 hører Skovlund under Tvis Kommune.

Gården går nu tilbage til ren landbrugsdrift. Ejerskabet skifter talrige gange i perioden. I 1930 må ejeren gå fra gården og efterfølgende udstykes en del jord vest for gården til fabrikant Erik Færch, der opfører ejendommen Ny Skovlund.

Derfor kaldes Skovlund også fremover for Gl. Skovlund. Kortet nedenunder er fra 1950.



Gl. Skovlund 1947:



Gl. Skovlund 1958.



Gl. Skovlund 1967:



Skovlund – Holstebro Kommune fra 1979.

Holstebro Kommune købte Skovlund i 1979. I første omgang var det kun jordarealerne, som blev overtaget af kommunen, mens den tidligere ejer blev boende i hovedbygningen. I løbet af 1980'erne overtog Kommunen også hoved – og avlsbygninger. Skovlund er ved overtagelsen på 48 ha.

29,5 ha. agerjord, 12.4 ha. skov, 3,5 ha. eng, 2,1 ha. have – og bygningslod, 0,5 ha. vejareal.

Hovedparten af agerjorden er tilplantet med skov – og pyntegrønt kulturer.

Skovlund havde dengang adressen Herningvej 88, i dag Nybovej 28, 7500 Holstebro.

Ved overtagelsen lå den ældre smukke gård i smukke omgivelser omgivet af skov og med den slyngede Vegen Å som sydlig afgrænsning.

Skovlund bliver efter overtagelsen et stort aktiv for Holstebro Kommune på flere områder.

1. I første omgang etableres en kommunal planteskole med artssamling, som får rådighed over ca. 6,0 ha. Avlsbygningerne bruges som materielgård for Park – og Landskabsforvaltningens anlægsafdeling og landholdet.
2. Arboret, artssamling og frugtplantage.
3. Der indrettes et dag – og aktivitetshjem for psykisk – og fysisk handicappede. Efter at beboerne på Montageværkstedet i 2011 også blev en del af Skovlund er der i dag 90 brugere i alt. Der er forskellige værksteder, aktivitetsrum og kantine for brugerne.
4. Holstebro Naturskole holder til på Skovlund. Der er indrettet undervisningslokaler og udendørs rum med madpakkehytte, bålplads og shelters.
5. EFG jordbrug bruger i en periode Skovlund til en del af uddannelsen.
6. Rekreativt område med stiforløb.

For at kunne klare disse forskellige opgaver er der igennem årene foretaget en del ombygninger og tilbygninger, men hovedbygningen står set udefra som hovedbygningen på den gamle gård.

De fremtidige planer er bl.a. en revitalisering og synliggørelse af arboretet og oprettelse af en "Nordens Lund."



Skovlund 1982 3 år efter at kommunen har overtaget ejendommen.

Skovlund en forårsdag 2020





Planteskolen "Skovlund" og Arboretet

Det er den daværende Park – og Landskabsforvaltning i Holstebro Kommune som fra 1979 går i gang med at etablere planteskolen. Den skulle indrettes efter overvejende økologiske principper, og som ved hjælp af flittige hænder, der kunne skære stiklinger, udså træfrø og prikke de små planter ud i marken på de letsandede jorder, så der kunne blive et passende sortiment af planter til de mange store beskæftigelsesprojekter, der var i gang op gennem 1980'erne.

I 1983 ser virksomheden af planteskolen således ud:

1. Væksthus 200 m²
2. Plantebede, karme, mistbænke
- 3-6. Så- prikke- og udskolingsbede
- 7A. Indslagsplads 3500 m²
- 7B. Plantebank 10.000 m²
- 7C. Artssamling, moderplantequarter 9.000 m²
- 7D. Livtræhegn 8.700 m²
8. Depot for materialer og redskaber
9. Have
10. Gaardsplads.

Vandindvindingsstilladelse 17.000 m²/årlig

Ved indledning af plantesæsonen 83-84 var der på Skovlund en beholdning på 38.915 planter i 328 forskellige arter og sorteringer.



Planteskoleleder Niels Jørgen Holm Pedersen med en nyopdret dværgbøg.

Lederen af planteskolen var Niels Jørgen Holm Pedersen. Han var uddannet gartner i Danmark, Holland og Amerika og havde en årrække arbejdet i Den Kongelige Landbohaves Arboret (samling af træer og træagtige buske) i Hørsholm, hvor der var samlet en mængde plantearter med henblik for at finde deres dyrkningsværdi under danske forhold.

I starten var der udover den planteskoleuddannede gartner 2 EFG- gartnerelver og i sæsonen 6-8 unge + 2 langtidsledige beskæftiget på planteskolen.

Lederen af Park og Landskab i Kommunen her i 1980'erne var Carl Aage Sørensen. Han var uddannet på Landbohøjskolen. Han var også meget interesseret i dendrologi (læren om træagtige planter - registrering, klassificering og systematisering) og havde store visioner for en vital, frodig og afvekslende træplantning i byen. Det var derfor naturligt at indlede et

samarbejde med Arboretet i

Hørsholm med henblik på at undersøge træarternes egnethed under vestjyske dyrkningsforhold. Det blev indledningen til artssamlingen på Skovlund, som startede så småt op i 1980'erne, og som blev udvidet efterhånden som der kom nye stiklinger og pødekviste fra arboretet i Hørsholm.

Der blev øst for Skovlunds hoved – og driftsbygninger etableret væksthuse, mistbænke, varme – og vandingsanlæg, så der kunne formeres planter ved frø, stiklinger og andre vegetative metoder (ukønnet formering) som podning og oculation (indpodning i vild stamme).



Billedet viser det gamle drivhus og containerplads i baggrunden fra 1984



Billedet: Stiklinger 1982



Hønsehus og skur – arbejdsrum i 1982

Skovlund var blevet godkendt til at uddanne gartner elever, og var hjemsted for de første dækafgrøde iagttagelsesforsøg i Danmark i nyere tid. Ved et samarbejde mellem Holstebro Kommune, Holstebro Tekniske Skole og Lægård Landbrugsskole blev her nu etableret uddannelsessted for EFG-Jordbrugselever, og det fungerede fint i en årrække til endnu flere uddannelsesinstitutioner skulle fusioneres.

Skovlund var i perioden fra 1980 til 1995 vokset til en god alsidig planteskole.



G1. Skovlund 1991 med planteskolen øst for ejendommen.

Arboretet på Skovlund.

Niels Jørgen Holm var ankermanden bag den store artssamling af træer og buske, der nu er et værdifuldt element i Holstebro Naturskoles tilbud. Hans gode kontakter til de københavnske dendrologer gav ham gode muligheder for at tilføre samlingen nye arter, som videnskaben gerne ville have afprøvet under vestjyske forhold.

Denne træsamling eller arboret er nu enestående med sin artsrigdom af træer fra fjerne egne og i god udvikling.



”Holm” etablerede også en stor samling æbletræsarter ved siden af arboretet. Et imponerende syn i blomstringstiden.

Niels Jørgen Holm satte plantespaden og døde i 2019



Luftfoto fra Google Maps, hvor arboret- området er indtegnet.

Fra 1983 blev der plantet 3-5 eksemplarer af de arter man ønskede afprøvet før anvendelse i stor skala på kommunale arealer, og som genbank for at have definerbart formeringsmateriale i fremtiden. Det hele fungerede godt en snes år, og den ca. 20 år gamle artssamling var i år 2000 grundlag for valg af eksoter (ikke lokalt hjemme-hørende træarter) til Landskabslaboratoriet mellem skovlandsbyerne på Sletten, Holstebro.



Billeder fra etableringen af arboretet.
Rækker af rødel med indplantede arter.
Skovhassel blev også brugt som ammetræer.



Her ligger byens hemmelige botaniske have

Dagbladet har i 2016 v. Jens Kirk Pedersen en artikel om arboretet, som kaldes byens hemmelige botaniske have.

De færreste kender nemlig ikke den unikke samling af omkring 200 eksotiske træer i Skovlund.

Skov- og landskabsingeniør Kent Byrialsen viser her en af de 40 slags paradisæbler, som i sæsonen blomstrer i et væld af farver.



Det er en sjælden set samling af træer, som man kan finde på et par hektar i Skovlund Plantage. Her blev der nemlig for 35 år siden plantet unikke træer, som repræsenterer forskellige verdensdele.

Foto: Morten Stricker

Der er både asiatiske, nordamerikanske og europæiske træarter, og området er opdelt i »verdensdele«. Der er plantet taks til at adskille verdensdelene.



Kent Byrialsen viser et af de pudsige birketræer i byens egen lille »botaniske have«. Foto: Morten Stricker



Efter samlingen har været »glemt« i over ti år, er der nu sat skilte med navne på de ofte sjældne træer. Foto: Morten Stricker

Der er typisk plantet tre træer af hver slags sammen, og de har klaret sig uden kunstgødning og pesticider.

Samlingen blev udviklet frem til 1993, og i den periode blev der plantet en del af de sjældne træer i grønne områder og ved nye udstykninger i kommunen. Området blev ikke passet i de næste ti år, men i 2003 blev der sat skilte med de botaniske navne på træerne, og stierne er siden holdt delvis vedlige.

Status på Skovlund – Arboretet 2019:

Carl Aage Sørensen:

Arboretet på Skovlund, Hørsholm.

Efter nedlæggelse af Kommunens Park- og landskabsforvaltning og udlicitering sidst i 90-erne er naturen ved at brede sig på bekostning af kulturerne i artssamlingen. Græs, brændenælder, brombær og selvsået, uønsket træopvækst breder sig mellem og under træerne, samt hæmmede disses naturlige vækst og udvikling, samtidig med at det bliver vanskeligere at færdes i samlingen. Navneskilte og plantelister er kun vedligeholdt ved frivillig hjælp af "gamle gartnere". Der foretages ingen pleje af træerne og kun nødtørftig klipning af græs på hovedstien.

Der er stadig 600-800 spændende træer og buske i området, de fleste sjældne arter, som kun findes i botaniske samlinger, mange gode og flotte træer, som kan fortælle plantehistorie for opmærksomme iagttagere. Der er et rigt fugleliv på grund af den store etagerede træmangfoldighed og de tilgrænsende blandskove

Dette levende betydningsrum med himlen som loft burde være til gavn og glæde for mange flere end de få, der kender til stedet, dets artsrigdom og oplevelsesmuligheder. Derfor er der nu dannet en støttegruppe af lokale frivillige borgere og fagpersoner, som gerne vil arbejde for at gøre artssamlingen til et ParkArboret ved at åbne op for bedre tilgængelighed i form af bredere, klippede græs/urtestier og smallere "trådte stier" ind til særlig værdifulde og særprægede individer. At planterne er placeret i områder, alt efter den verdensdel, hvor de oprindelig hører hjemme er en yderligere dimension, som bør markeres tydeligere. Der er megen naturviden og biologi i området, som absolut bør formidles videre, både til skoler, borgere og besøgende i øvrigt.

For at sikre livsrum til træerne i fremtiden bør der foretages en beskæring og udtynding/fældning, især hvor der er tale om flere individer af samme art. De fældede effekter kunne indgå som basismateriale i et trækunstprojekt, Talentakademiet, ungdomsskoler, ældresammenslutninger og lign.

Støttegruppen arbejder på et forslag til hvorledes der ved hensigtsmæssig indsats kan opnås mere vitalitet i området, samtidig med at der åbnes op for øget brug ved en kontinuerlig formidling.

Der er stadig kontakt til Landbohøjskolens tidligere arboret i Hørsholm, der nu ejes af 15. Juni Fonden, og stadig benyttes til undervisning og forskning i genetik og planteanvendelse. Skovlundsamlingen vil også være et oplagt forskningsområde for planteartsmuligheder i Vestjylland.

oktober 2019 C.A.S.

Fredtidstanker om Skovlund – Arboretet:

Der er nedsat en støttegruppe som arbejder på en revitalisering af arboretet.

Støttegruppen:

Carl Aage Sørensen – fhv. stadsgartner og grundlægger af arboretet

Niels Ulrich Pedersen fra Kaj Bech

Per Larsen fra Naturskolen

Willy Pedersen fra Danmarks Naturfredningsforening.

Arne Nielsen fhv. medlem af kommunalbestyrelsen

Lisbeth Andersen fra foreningen Norden

Ole Nymann

Anders Debel fra kommunens tekniske forvaltning.

Det gælder både hvad angår en forstmæssig pleje af træsamlingen, som en større tilgængelighed og formidling af arboretet som en naturmæssig oplevelse for kommunens indbyggere.

Carl Aage Sørensen var sammen med afdøde Niels Jørgen Holm initiativtager til arboretet i 1980'erne, og det er også Carl Aage som her i 2019 er aktiv i revitaliseringsgruppen.

Der skal laves en samarbejdsaftale med Kommunen om oprydning i træsamlingen. Hvilke træer kan fældes, hvilke skal fremhæves, hvor skal der være hovedstier og mindre stier, hvordan skal tilgængeligheden og formidlingen af området fremmes, hvordan kan interesserede grupper og privatpersoner få glæde af området?

Interessegruppen skal ikke bare være en teoretisk men også en praktisk sparringspartner med kommunen i arbejdet frem mod 2024.

I kommunen sorterer området i dag under afdelingen for Teknik og Miljø, med underafdelingen Trafik, Park & Skov.

Dagbladet 6.februar 2020 v. Palle Brandsborg



De er dens sidste chance: Vil vække forladt skov til live igen

Carl Aage Sørensen og Arne Nielsen på besigtigelse i arboretet febr. 2020

Fotos fra arboretet forår 2020.



Indgang til Arboret fra Nordens Alle. Herregårdskoven med gamle ege til venstre og husmandseltræer på højre side.

Arboretet er inddelt i 3 områder adskilt af rækker af taks.



Nordamerika



Europa



Asien



Der er plantet rækker af taks til at adskille de 3 områder.



Der er omkring 400 forskellige træer i hele arboretet. Mange er markeret som vist på billederne.

Der er plantet 3 – 4 planter af hver sort. Imellem er der rækker af ammetræer.

Billeder fra sidst i april – midt i løvspringet.



"Den gamle gartner" viser rundt med et kærligt blik og en nænsom hånd på birkestammer.



Hvordan får vi arboret udtyndet og genskabt i en mere publikumsvenlig udgave?



De specielle støvdragere er fra askbladet løn og de røde blomster fra en af de mange sorter af paradisæbler i arboretet. Maj 2020.



Efterårsbilleder 2020

Nordens Lund

Nordens Lund er et nyt planteprojekt på et ovalt areal, 30 x 50 meter, ca. 1.200 m² tæt på arboretet.

Takket være velvilje fra Holstebro Kommune og ikke mindst medlem af Foreningen NORDEN og fhv. stadsgartner C. Aa. Sørensens opbakning og faglige viden bliver Nordens Lund etableret ved den tidligere kommunale planteskole, Skovlund.



Nordens Alle fører fra Skovlund i vest hen mod Nordens Lund i øst.



Det er her i dette halvcirkelformede område, at Nordens Lund kommer, og hvor de første træer er plantet.

Der er lavet en plantegning for plantning af:

- Dunbirk og vortebirk for Sverige.

- Skovfyr og rødgran for Norge.
- Alm. ene, søjle ene og krybende ene for Finland.
- Pil, alm. røn og snebær for Island.
- Bøg for Danmark.



Her er det Finlands område med plantede ener og de 3 nye lindetræer skal udgøre en lille mindelund for Niels Jørgen Holm.



Foreningen Norden indvier snart en ny lund, der er en del af det store naturområde i Skovlund Plantage. Den politiske velvilje er til stede, forsikrer byrådsmedlem Lars Stampe (S) om det fortsatte arbejde med at forfine stedet, der strækker sig frem til 2024. Pressebillede

Daginstitutionen – Skovlund.



Daginstitutionen Skovlund byder smukt velkommen til sine klienter, når de glade hver morgen ankommer til Skovlund. En større bus kører 2 gange fra Rutebilstationen i Holstebro via Slotsgade til Skovlund med brugerne. Andre afhentes fra hjemmeadressen og ankommer i mindre specialbusser. Nogle få klarer selv transporten til Skovlund på knallert, cykel eller kabinescooter. De drejer fra ved skiltet på Nybovej 8 ned ad skovvejen mod Skovlund. Der er tæt skov på begge sider af vejen, men i bunden af vejen lysner det, området åbner op, og den smukke gamle gård Skovlund byder velkommen til dagens aktiviteter.



Medarbejdere eller brugerne af daginstitutionen kommer fra forskellige adresser i kommunen og bliver samlet op på Rutebilstationen og Slotsgade i byen.

Institutionen på Skovlund hører under Center for Handicap i Holstebro Kommune. Der er 90 visiterede brugere fordelt på 50 pladser på beskyttet beskæftigelse og 40 pladser på aktivitets – og samværstilbud. I gennemsnit er ca. 70 i gang samtidig på stedet. Den smukke gamle gård summer af aktiviteter fra 8.30 – 15.00 alle hverdage året rundt. Der er generelt stor mødestabilitet.



Starten – 2002.

Institutionen blev startet op af Holstebro Kommune i januar 2002. Et projekt indenfor området for beskyttet dagbeskæftigelse. Der var kun 7 borgere med fra starten og de ansatte var Annette ? og Søren Frøjk. De var udstyret med en telefon og en bil, og de hentede selv de 7 deltagere inde i Fredericiagade i Holstebro. Der var ingen kantineforhold eller andet, og frokosten kunne i starten være på Jensens Bøfhus i Holstebro. Montageværkstedet og Saugstrup var stadig i 2002 amtslige institutioner. Da amtet blev nedlagt i 2007, overtog kommunen disse to institutioner.

Antallet af brugere har været stødt stigende gennem de 18 år institutionen har eksisteret.

I 2005 flyttes et aktivitets – og samværstilbud i Sønderlandsgade ud på Skovlund.

I 2008 overtager Kommunen den socialpsykiatriske amtsinstitution Økolise i Ejsing, et beskæftigelsestilbud kendt for dyrkning af økologiske grøntsager og gårdbrug. Den flytter senere som en selvstændig afdeling – Liselund ud på Skovlund. Den nedlægges efter et par år.

Det areal som Liselund havde til rådighed ved Skovlund tilbydes til Asylcentret på Ny Skovlund i 2016. Man går i gang med dyrkning af små haver a 15m². Men entusiasmen og kontinuiteten var svær at fastholde.



<p>Hakke og skovl blev hurtigt taget i brug efter at haverne blev erklæret åbne. Foto: Johan Gadegaard</p>

I 2010 blev brugerne af Montageværkstedet også tilknyttet Skovlund. Det betød et pludseligt spring på 30 nye brugere.

Der opstår altid en bekymring blandt brugerne ved flytning, men deltagerne fra montageværkstedet blev hurtig en integreret del af Skovlund.



Fra Dagbladet nov. 2010, da montageværkstedet blev en del af Skovlund.

I forbindelse med at antal brugere er vokset, er gården Skovlund blevet ombygget og tilbygget flere gange. I dag fremstår Skovlund som en tidssvarende ramme for værksteder, aktivitetsrum, kantiner mm.

Funktionen som beskyttet værksted var der fra starten i 2002 og aktivitets – og samværs tilbuddet kom med fra 2005.



Søren Frøjk står for udeværkstedet, som laver mange forskellige ting i naturen. Blandt andet fældes der træer som sælgs som brænde.

Søren Frøjk har været med alle årene lige fra starten i 2002.

Brugerne får julelys i øjnene, når Søren's navn bliver nævnt.

Fra Amtet til Kommunen – 2007.

Efter kommunalreformen i 2007 overtog kommunen mange områder på social og handicapområdet. Institutionen hører i dag under Center for Handicap, som tilbyder en række bo – og dagtilbud til borgere med varig funktionsnedsættelse af fysisk og/eller psykisk karakter.

Skovlund er et dagtilbud, indrettet som beskyttet værksted og som aktivitets- og samværstilbud, for personer med forskellige funktionsnedsættelser herunder udviklingshæmning. Der er 50 pladser som beskyttet værksted og 40 pladser som aktivitets- og samværstilbud.

Brugerne.

Er voksne i alderen fra 18 – 65 år med forskellige former for varig funktionsnedsættelse af fysisk, psykisk eller udviklingsmæssig art. De er alle på førtidspension.

Efter visitation bliver brugerne delt i en gruppe, som er i beskyttet beskæftigelse efter sociallovens paragraf 103, og i en gruppe, som efter paragraf 104 tilbydes aktivitet og samvær.

Brugere tilknyttet beskyttet værksted har mulighed for at supplere deres førtidspension med et honorar for deres arbejde på værkstederne.

Personalet - 2020.

Består af leder, 6 pædagoger, 2 værkstedsassistenter, 1 – 2 praktikelever. Der kan også være tilknyttet folk i midlertidig virksomhedspraktik.



Lederen her i oktober 2020 på 5. år er Jytte Eriksen.

Jytte er uddannet diakon.

Værksteder.

1. Træværksted
2. Gartneri
3. Udehold
4. Produktionsgruppe 1
5. Produktionsgruppe 2.
6. Hobby – Krea gruppe

Hobby og Krea - værkstedet er forbeholdt brugere visiteret til gruppen Aktivitet og Samvær, men brugere fra denne gruppe er også placeret sammen med brugere tilknyttet beskyttet værksted på de andre 5 værksteder.

På træværkstedet og produktionsværksteder arbejder brugerne med forskellige indtægtsgivende aktiviteter. Der kan være tale om pakkeopgaver, monteringsopgaver og fremstilling af træprodukter. Der laves arbejde bl.a. for Westpack, Dansk Træ Design, Jema Plast på Thyholm og Sima Industri i Aulum.

Gartneriet producerer blomster for Park og Vej. Blomsterne i kommunens store blomsterkummer og beder er produceret af værkstedet på Skovlund.

Udeholdet arbejder med produktion af brænde, oprydning på shelterpladsen, pedelopgaver, hækkeklipping, græsslåning, serviceopgaver for andre grupper m.m.

Opgaver i kantinen, indkøb og andre serviceopgaver bliver brugerne også inddraget i.

På hobbyværkstedet arbejder brugerne med billedfremstilling, smykkefremstilling, pileflet, oplevelser i naturen, sundhed og bevægelse, musik og sang.

Skoven og de smukke omgivelser med god plads styrker institutionens muligheder for at aktivere og beskæftige brugerne udendørs. Skovture og motionsaktiviteter er en oplagt mulighed lige uden for døren.

Ved besøg på værkstederne her i oktober 2020 er der gang i arbejdet. På mange måder ligner de almindelige arbejdspladser. Man går til opgaverne med ildhu og interesse. Det er ikke bare beskæftigelse for beskæftigelsens skyld, men arbejdet giver mening, og der produceres varer med stor nytteværdi.

Der arbejdes generelt koncentreret, men atmosfæren er afslappet. Der er plads til smil, humor og små drillende ordspil. Der er respekt om værkstedslederne, men et udtryk om en værkstedsleder som "hende har vi godt nok ikke været heldig med" får også lov til at passere med et smil.

Udeholdet.

Som navnet siger foregår meget af gruppens arbejde udendørs. Der arbejdes en del med træ til brænding. Træer fældes, afgrenes og saves i passende stykker. Gruppen har også diverse pedelopgaver, opsyn og rengøring af shelterpladsen, klipping af hæk og andre opgaver i det grønne.





Her er de fleste fra det stærke udehold under ledelse af værkstedsassistenten Søren Frøjk yderst til venstre.

Dagens arbejde var savning af stammer af douglasgran.



Rene Rejsenhus er fra udeholdet. Det er ham som har produceret det flotte trætog, som står i gården på Skovlund. Her går praktisk hånddelag og fantasi op i en højere enhed.



"Passagererne" i togets vogne kommer fra gartnerværkstedet og kan skiftes ud efter årstid.



Udeværkstedet er i gang med at lave en 84 meter lang granguirlande, som skal udsmykke det gamle rådhus i julemåneden.

Foto: fra Dagbladet 2010

Gartneriet.

Er værkstedet, hvor der produceres i tusindvis af blomster, som bliver fordelt rundt i kommunen og bliver til forskønnelse og glæde for alle kommunens borgere.

Det aktuelle arbejde her i oktober 2020 er prikling af stedmoderplanter i pletter, så de er klar til foråret 2021. De udvikles hen over vinteren i værkstedets store væksthuse med passende temperatur, gødning og vand.



Her er det værkstedsleder Henriette Clemmensen sammen med sine assistenter, Majken, Lene og Karen. Helle sørger for vandingen i baggrunden.

Stedmoderplanterne er nøje opdelt efter farver på blomsterne.



Der er arbejdes koncentreret. 2020



Pause efter udført arbejde. 2020.

Brugerne i værkstedets gartneri plejer og passer igennem vinteren 30.000 blomster, fra de er små prikpleanter, til de i maj kan springe ud i fuldt flor og skabe sommer i byerne.

Værkstedsassistent Henriette Clemmensen, der er uddannet gartner, leder det daglige arbejde i gartneriet. Men processen i produktionen af blomster, hvor alt foregår manuelt, er delt ud på hendes folk, der har hver deres del af ansvaret.

»Det giver mine fantastiske medarbejdere en kanon glæde at se tingene gro mellem hænderne på dem. De kan se, at deres omhyggelige pasning og pleje nytter. De er rigtig stolte af deres arbejde. Det har de også grund til,« siger Henriette Clemmensen.

Hele produktionen og udplantning i kummer og krukke klares på Skovlund, mens folkene fra Kaj Bech A/S, der varetager de daglige trafik- og parkopgaver for Holstebro Kommune i byerne, sørger for udplantningen af blomster i bedene.

»Når blomsterne er plantet ud, tager vi en hel dag på rundtur i Holstebro, Vinderup og Ulfborg, så vores medarbejdere kan se det færdige resultat af deres arbejde. Her ser de frugten af deres arbejdsliv i gartneriet - omsat til noget, som også glæder mange andre mennesker,« siger Henriette Clemmensen.



(Fra venstre) Poul Eriksen Andersen, Jannie Gåsdal, Majken Steffensen og Karen Hagen Andersen er glade for arbejdet med blomster på Skovlund. Foto: Holstebro Kommune.

Billedet er fra 2012





Udplantning af stedmoderplanter i plantekummer.



Julestjerner

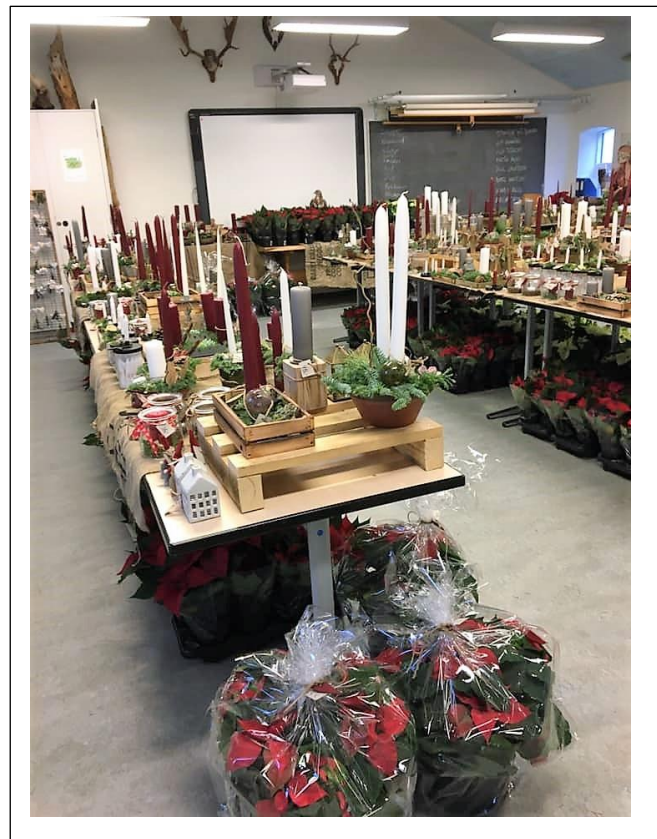


Helle viser her gartneriets produktion af julestjerner. De er også opdelt i sektioner svarende til blomsterfarve og bladfarve. Her i oktober 2020. Om en måned er de i blomst og klar til julesalget. De er normalt det store hit ved det årlige julemarked, som i år desværre er aflyst pga. Corona



Lene blandt julestjerner fra et tidligere år.

Klar til det store julemarked





Resultatet af mange flittige hænder arbejde på Skovlund. 2020. Torvet ved Nørreport.

Billeder fra Holstebro Kommune på Facebook.

Træværkstedet.

Som navnet siger er det træ som er på spil i træværkstedet.



Der produceres forskellige træredskaber som bl.a. aftages af Dansk Træ Design.

En vigtig produktion er: trækvogne.



Poul Henning Jensen og Arne Lebert

Mikkel Frøstrup





Leder af træværkstedet er Jesper Pedersen, der både er uddannet tømrer og pædagog.

Produktionsværksteder.

Lederne af værkstederne er Søren Bertelsen, Lone Salskov og Stener Ganzler Kristensen,

»Man kan sige, at nogle af dem har en tillært hjælpeløshed. Samfundet har været godt normeret til at hjælpe folk, men hvor ansvaret også er taget fra folk i en misforstået godhed. Nu stiller samfundet igen større krav og forventer, at de skal kunne noget mere,« siger Stener Ganzler Kristensen om de redskaber, som kursisterne gerne skulle tage med derfra. citat fra Lemvig Folkeblad september 2015.

Individuelt tilpassede aktiviteter.



Kantine.

Institutionen råder over to kantiner. En i hovedbygningen og en i gårdens længer. Der er formiddagskaffe i kantinerne. Til frokost har brugerne selv madpakke med. Kantinerne kommer også i brug i forbindelse med fødselsdage og andre sociale begivenheder.



Foto fra Dagbladet 2010

Hjem efter dagens arbejde

Bussen og specialbilerne henter atter brugerne hen på eftermiddagen og bringer dem ind til byen efter dagens aktiviteter og arbejde. Nogle af brugerne stopper til middag. Enkelte af beboerne er også selvtransporterende med kørekort til knallert.

Fra sidst på eftermiddagen falder der en helt anden ro over Skovlund.



Nogle af beboerne bor i bofællesskaber med døgnbemandet hjælpepersonale, andre i bofællesskaber og boliger med tilknyttede kommunale vejledere. Atter andre klarer sig selv i deres egen bolig.

Sociale arrangementer.

Sociale arrangementer er meget velkomne indslag blandt brugerne. Der er en del på programmet i årets løb, både arrangementer som kun gælder Skovlunds brugere og andre som gælder for hele kommunen, hvor brugere kommer fra tilsvarende aktivitets – og botilbud. Der er også store arrangementer, hvor deltagerne kommer fra en kreds af kommuner.

Musik og Sang.

Er populære indslag i dagligdagen. Den indre musikalitet bobler i brugerne og følelser og spontane bevægelser er et resultat af musikens puls.

Det er Søren Bertelsen og Lone Salskov, som er de inspirerende ledere som udfordrer brugerne i musik og sang. Hver uge er der indslag med korsang og karaokes.



Søren Bertelsen fra Sang - og musikværkstedet.



Hvert år holdes en populær forårsfest med musik.

2 ferieture årligt:

Som arrangeres med hjælp fra en støttekreds af forældre og søskende til brugerne. Opholdet kan være i et spejderhus eller på et vandrehjem. Hygge, bål og mad er naturlige ingredienser på sådanne ture.

Grillfest + Forårsfest.

Her er det igen Støttekredsen, som er de praktiske hjælpere. Montageværkstedet havde en meget aktiv og stærk støttekreds, som er fulgt med til Skovlund. Uden støttekredsen ville mange af de sociale lyspunkter i tilværelsen for brugerne ikke være en mulighed.

Udflugtsdag. Eksempler på udflugtssteder: Legoland, Randers Regnskov, Thyborøn, Givskud Zoo.

Kulturfestival: Afholdes på kredsplan med deltagere fra flere kommuner. Har været afholdt i Skjern Hallerne. Værkstedbands fra institutionerne medvirker, der spises godt og Kandis sætter stemningen helt i top hos de 600 – 800 deltagere.

Idrætsmuligheder

Bowling. En del af brugerne går til bowling i fritiden. Det er Holstebro Firmaidræt, som giver denne mulighed.

Special Olympics.

Håndbold er en anden mulighed som en del af brugerne benytter sig af. Der spilles under de landsdækkende koncept Special Olympics. Værkstedsleder Søren Frøjk står i spidsen for de lokale hold tilknyttet TTH Holstebro. Også på special olympics plan udkæmpes hårde lokale kampe mod holdene fra Skjern.



Special Olympics får året Lions Pris 2019 på 10.000 kr. for deres indsats.

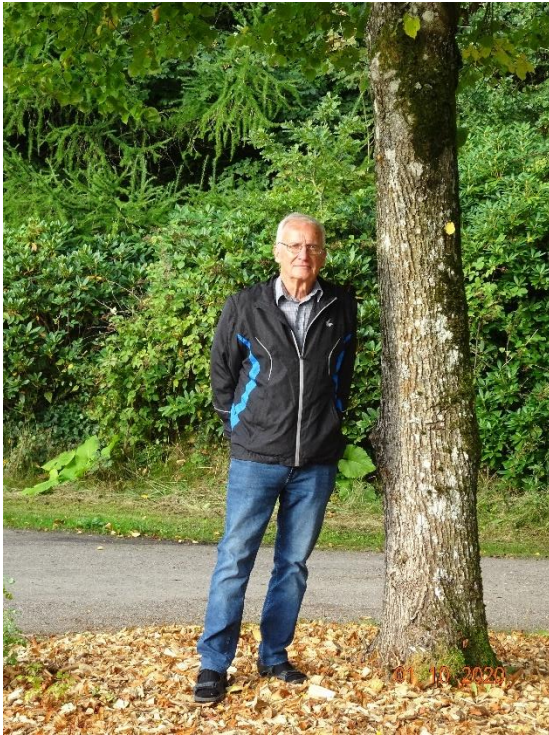


Kilder:

1. Interviews med Jytte Eriksen, Søren Frøjk, Brugere.
2. Fotos fra Dagbladet, Holstebro Kommune, Bent Bak.
3. Holstebro Kommunes hjemmeside vedr. institutionen og dens placering i Center for Handicap.
4. Artikler fra Holstebro Dagblad.

Naturskolen – Skovlund.

Naturskolen Skovlund blev oprettet af Holstebro Kommune i 1993. Daværende skovfoged i kommunen Poul Munk var blandt initiativtagere til projektet.



Naturskoleleder Per Larsen

Lærer Per Larsen fra Sct. Jørgens Skole blev ansat som naturvejleder og skoleleder på projektet, og i alle årene har han været en uadskillelig del af naturskolen. I 2007 havde han valgt at gå på pension, men i 2009 måtte kommunen igen bede ham trække i arbejdstøjet og igen overtage ledelsen af naturskolen.

Så Per Larsen holder her i 2020 efter mere end 25 år støt fast ved naturskolen og ses her ved stammen på lindetræet udenfor skolens lokaler på Skovlund.

Beliggenheden.

Naturskolen har en perfekt beliggenhed midt i det store naturområde omkring Skovlund. Der er en varieret beplantning med forskellige trætyper i skovområderne og med lysninger og åbne områder imellem skovpartierne nogle med mindre søer. Beliggenheden ned til Vegen Å og engområderne heromkring er også ideel. Der er en biologisk rigdom i området og faunaen er bredt repræsenteret. Der er stor fuglerigdom og DOF Vestjylland har arrangeret guidede fugleture til Skovlund. Arboretet er en del af Skovlund og kan også bruges af naturskolen.

Beliggenheden er tilpas bynært til at naturskolen kan nås på cykel fra skolerne i byen og fra Halgård. Er man først i skoleområdet er man også tilpas væk fra støj og trafik. Man er midt i den "farlige" og spændende natur, som man frit kan gå på opdagelse i.

Hensigten.

Hensigten med naturskolen er naturligvis at få skolebørnene ud i naturen og væk fra klasselokalerne. At give muligheder for ægte "hands on" oplevelser i naturen, hvor syn, lugt, hørelse og følesans bruges til at lære om og se naturens rigdom og forstå sammenhænge i naturen. Forstå hvordan naturelementerne spiller sammen i en dynamisk helhed, som mennesker også er en del af. Klima og vejrliget bliver også meget mere håndgribelig rolle, når man færdes ude på forskellige årstider i sol, regn og blæst.

Katalog – forslag til aktiviteter:

I naturskolelokalet og på skolerne findes der tre mapper med forslag til aktiviteter og opgaver i forbindelse med besøg på Skovlund Naturskole. Mapperne indeholder følgende forslag:

<ul style="list-style-type: none"> • Den røde skovmyre • Fugle • Vi registrerer forårstegn • Skoven • Insekter og farver • Vi undersøger et vandløb • Bi lidt – lidt om bier • Matematik • Sommerfugle • Sov vinteren væk • Mikroklima • Edderkoppespind • Skovens svampe 	<ul style="list-style-type: none"> • Dyr og planter tager ordet • Naturkalenderen • Lav fuglekasser • Fodspor på skiltene langs naturstien • Sporjagt • Dissektion af mink • Julebiologi • Fugle om vinteren • Naturstien – 20 poster, ca. 4 km. • Ideer til poster til opgaveløb
--	---

Skoleklasser og daginstitutioner.

Naturskolen kan bruges af alle byens skoleklasser, men bruges mest af 3. klasserne i forbindelse med undervisning i natur og teknik.

Skolens underviser følger med og sammen med Per Larsen planlægges et forløb for klassen. Der tages hensyn til brugernes ønsker. Ofte bliver klassen delt op i hold, hvor nogle er på rute- safari med opgaver på turen, andre studerer bier ved bistaderne og nogle tredje studerer livet i fiske – og salamandersøen. Naturskolen har feltudstyr til opsamling og måling, som eleverne kan bruge. Rolf Krake Skole og Halgaard Skole har været de flittigste brugere af Naturskolen.

Øvrige klasser, daginstitutioner og klasseforældreråd kan benytte sig af naturskolens udstyr og faciliteter efter aftale med Per Larsen.



Her er det "fodboldspilleren Messi", som er gået på hug for at studere naturen.

Vandhul med salamander.



Andre Brugere.

Faciliteterne omkring shelterne kan også bookes af andre brugere end fra skole og daginstitutioner. Området bliver f.eks. brugt i forbindelse med børnefødselsdage ligesom familier kan booke området til weekend komsammen.

Man kan altså ikke frit benytte shelterområdet. Ophold skal bookes ved Per Larsen med oplysning om, dato, ankomsttidspunkt, afrejsetidspunkt og antal personer.

Naturskolens undervisningslokale.



Er beliggende i en den vestre fløj af gården Skovlund.

Her er et fint og stort undervisningslokale med moderne faciliteter som projektor og white board.

Rundt omkring på hylder, borde, skabe og montre holder naturen nøje øje med deltagerne. Naturen gennemsyrrer nemlig rummet konserverede dyr, fugle og meget andet. Det er bl.a. erhvervet fra nedlagte skolars samlinger. Den kunne

være endnu større, hvis ikke et ærgerligt indbrud for et par år siden havde fjernet mange af præparaterne.



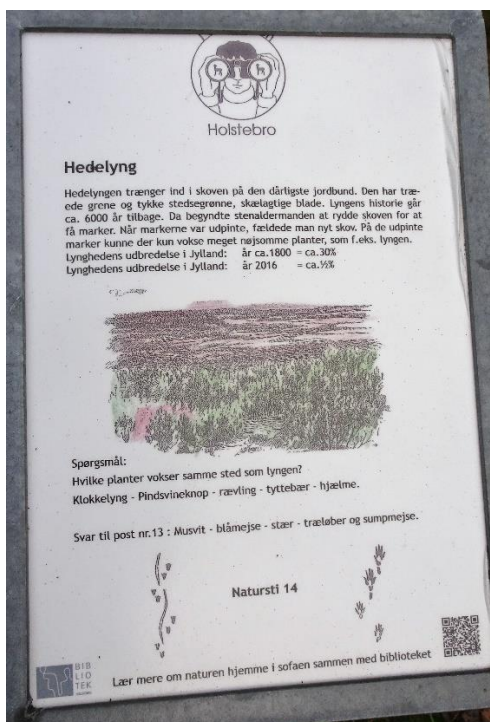




Safarituren på naturstien med opgaver.

Per Larsen har lavet en tur rundt i området med 20 poster. Ved hver post er der et skilt med en beskrivelse af det man netop står ved og et spørgsmål som knytter sig til naturen på netop dette sted. Svaret får man først, når man kommer til næste post på ruten, som er markeret med røde pile.

Naturstien er på ca. 4 km. Herunder post 14 og 15



Naturstien er ikke bare for skolebørn, den kan også frit benyttes af offentligheden.

Shelterpladsen.

Shelter og teltpladsen er etableret lidt syd for naturskolen.

I starten blev shelterpladsen etableret af Sct. Jørgens Skole og Ungdomsskolen. I den tid EFG-eleverne var tilknyttet Skovlund som en del af deres jordbrugsuddannelse, var de også med til at bygge 4 shelters som projektopgaver.

De nuværende shelters, bålplads, udekøkken, grill, vand, lille hytte, overdækket terrasse og toiletter er etableret af Holstebro Kommune.



Vejen ned mod shelterpladsen.

Shelterpladsen



Ønsker du at benytte Shelterpladsen, skal den bookes.
 Det sker ved at sende en mail til naturvejleder
 Per Larsen.

Du skal oplyse dato, ankomst tidspunkt, afrejse
 tidspunkt og antal personer

Naturvejleder
 Per Larsen
Per.Larsen@Holstebro.dk

NB: The Shelter can only be used after booking. If you
 come from the Asylecenter and want to book the
 shelterplace go to the reception minimum 3 days before.
 Staff will inform if the shelter is free.

Shelterpladsen er optaget

17:10	Morten Wibroe 10.00 – 15.00
20:10	Jens Adrup 12.30 – 14.30
21:10	Via Louise Voleing 12.00 – 15.30
22:10	Søren - lokale - m.avis 9.00 – 13.00
22:15	DOF - lokale - 18.00 – 22.00
26:10	Jette Frøscholt - PL Underveier - lokale
30:10	Katrine Nielsen 9.00 – 13.00

Holstebro Naturskole
 Mail: Per.Larsen@Holstebro.dk
 Per Larsen







Skovlund Naturskole- Holstebro Kommune

Oprettet under det kommunale skolevæsen i 1993. Beliggende på "Gammel Skovlund", som ligger i Skovlund Plantage. 120 ha. plantage ejet af Holstebro Kommune. Den smukkeste og mest varierede bynære plantage vi har!

- Tæt op af Vegen å
- Flere skønne vandhuller med masser af liv og vandhulsdrager
- Mulighed for en bred vifte af naturrelaterede aktiviteter v. skov, å, vandhul, bistader og fantastisk aboret. F.eks.
 - Vandhuls/vandløbsundersøgelse
 - Introduktion til undersøgelse af den tørre natur, dyr og planter økologisk sammenhænge
 - 20 GPS'er man kan leje!
 - En afmærket natursti på 3,5 km.
 - To esser og smedestyr.
 - Undervisningsmateriale, feltudstyr, båludstyr m.m.
 - Undervisningslokale.
 - Skole – bigård
 - Kajakker
- Overnatning i naturskolens 4 shelters og hytte
- Danmarks skønnes grill og bålplads altid med brænde indenfor rækkevidde





960 x 720

Bistaderne.

Det er Holstebro Biavlerforening med Knud Sørensen som formand der har bistader stående på Skovlund. Det er her i år blevet flyttet, da de på deres gamle placering blev udsat for hærværk og tyveri. Bistader blev åbnet og tavler med honning blev stjålet.

Staderne på Skovlund bliver brugt både til kurser for biavlere, men også til undervisning af naturskolens elever. De får her et tæt indblik i biernes fascinerende liv.



Det nye hemmelige sted med bistader i skoven.



Samarbejde.

Naturskolen bor og trives godt sammen med Daginstitutionen Skovlund med de mange brugere og personale. Per Larsen fremhæver at de har et unikt samarbejde, hvor alle er villige til at hjælpe hinanden. Naturskolen har mange gange haft brug for assistance også af praktisk art.

Udtil har naturskolen et glimrende samarbejde med den vestjyske afdeling af ornitologisk forening, med Holstebro biavlerforening, med jagthornsblæserne og Holstebro orienteringsklub.



Musvågen og naturvejleder Per Larsen holder et vågent øje med hinanden. De har begge det skarpe blik for og i naturen.

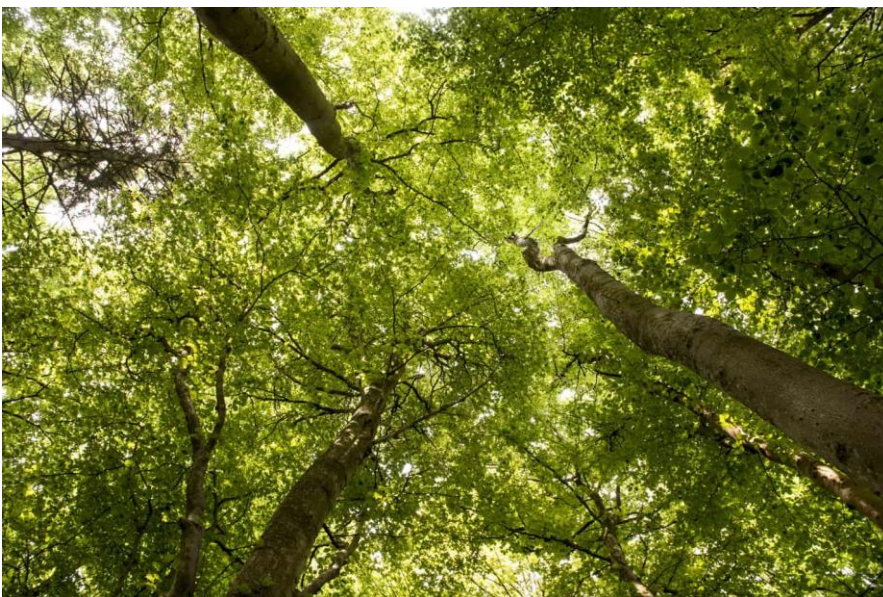
I den digitale verden som børnene lever i til daglig, er behovet for at komme ud i naturen og se og føle den rigtige virkelighed blevet større. Coronaepidemien her i 2020 har også været med til at skubbe børn og voksne ud i naturen. Derfor ser Per Larsen fortsat et stort potentiale for naturskolen. Han hilser samtidig velkommen til Tvis Mølle Naturlaboratorium, som er under udvikling. Det giver bare endnu større mulighed for at komme ud og opleve den levende og dynamiske natur, hele tiden i forandring bestemt af vejr, klima og miljø.

Skovlund – Naturskov og Vandreruter.

Skovlund er et stort og bynært rekreativt område. Et meget attraktivt fritidsområde åbent for pulikum, hvor man er midt i en natur, som er helt naturlig, idet en stor del af skoven ligger hen som urørt naturskov.



En naturskov giver langt mere liv af både insekter og fugle. Gamle væltede træer rådner og forgår, mens nye selvsåede vokser frem. (foto Morten Stricker)



Kronerne af de høje
bøgetræer hæver sig højt
over skovbunden i
naturskoven, som er
mellem Skovlund
Naturskole og Vegen Å.
Foto: Morten Stricker

Skovlund Plantage og Vegen Å

Den smukke og uregulerede Vegen Å passerer Skovlund Plantage og løber sammen med Storå i Holstebro midtby. Fra midtbyen kan du gå eller cykle langs med Vegen Å på stier der fører dig til Skovlund Plantage. Her findes en afmærket en natursti.

Naturstien

Ved at følge den markerede natursti rundt i skoven får du et godt indtryk af den varierede skov. Undervejs passerer flere af oldtidens gravhøje.

Læg mærke til vandhullerne du passerer på denne del af turen. Flere paddearter yngler i disse små skovsøer. Bl.a. findes både stor og lille vandsalamander.

Naturskolen

Holstebros naturskole holder til på gården Skovlund, der ligger midt i plantagen. Naturskolen er et tilbud til især kommunens skoler og institutioner, men andre kan efter aftale få lov at benytte vores lokaler og pædagogiske aktivitetstilbud.



Lidt syd for naturskolen er der etableret en lejr med shelters, hvor skoler, institutioner og andre kan overnatte i det fri. Lejren rummer 4 shelters, en lille hytte, borde/bænke og bålplads.

Kontakt Kommunens naturvejleder for yderligere information (se www.holstebro-naturskoler.dk).

Madpakkehuset

Huset giver alle skovens besøgende mulighed for at tage en madpakke med på skovturen. Der er borde og bænke i madpakkehuset med plads til ca. 30 mennesker.

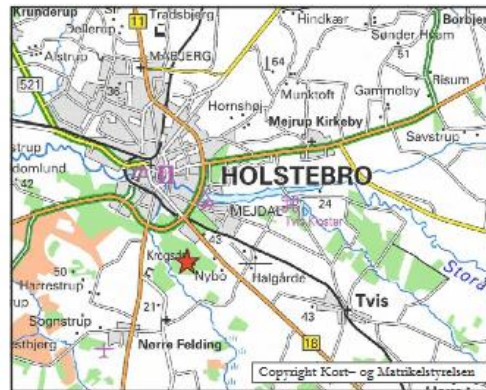
Gården "Skovlund"

Foruden skoleaktiviteter fungerer Skovlund som en arbejdende planteskole. Derfor beder vi venligst om, at besøg på de indhegnede undervisningsområder kun sker efter forudgående aftale.

Her finder du Skovlund

Nybovej 28, 7500 Holstebro.

Fra Ringvejen kører du mod syd ad Herningvej. Ca. 600 m. fra Ringvejen drejer du ind ad Nybo Bakke. Fortsæt gennem industrikvarteret til du når plantagen. Følg skiltene der viser mod naturskolen.



Yderligere information fås hos:

Holstebro Kommune

Rådhuset

Kirkestræde 11

7500 Holstebro

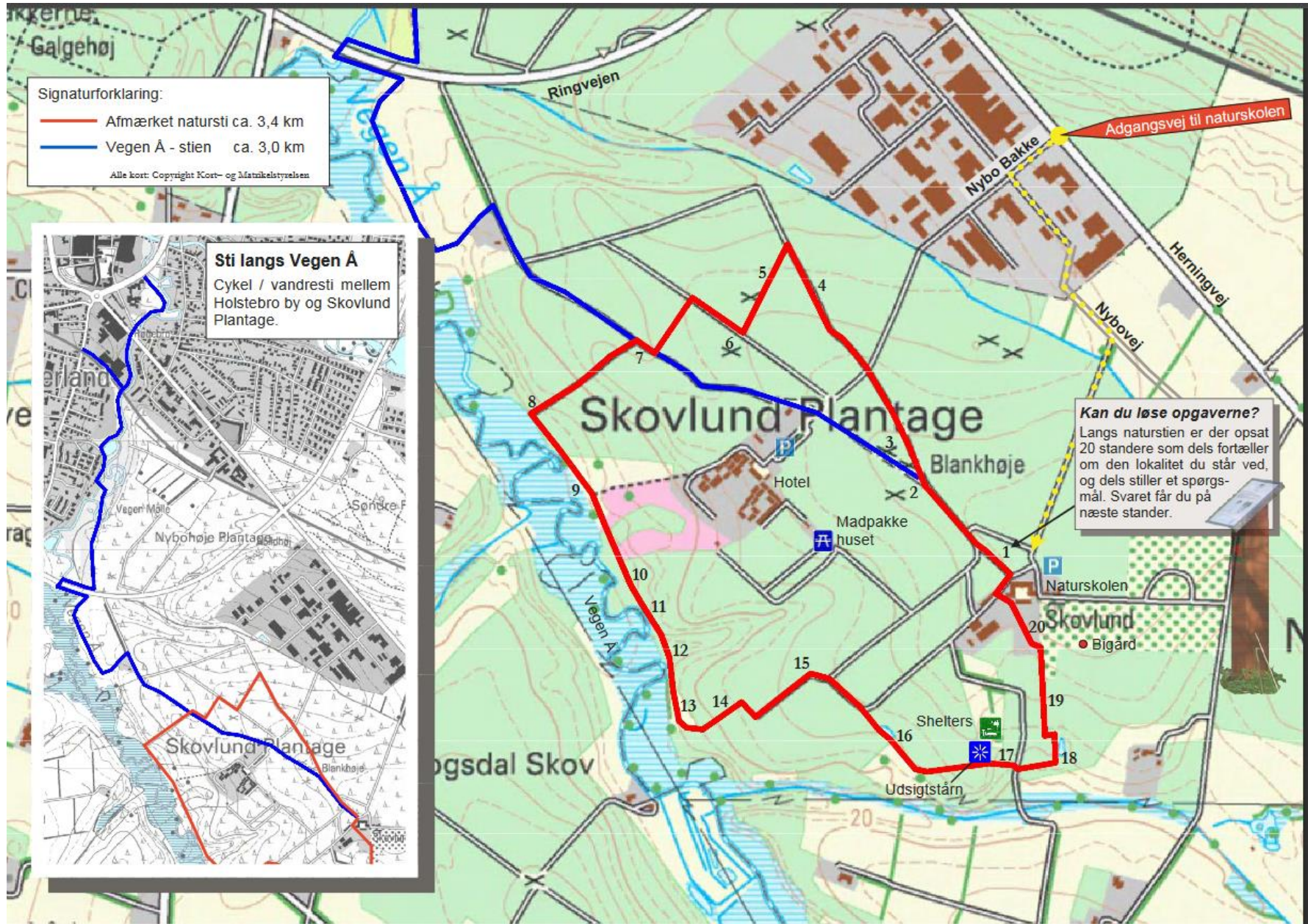
Tlf.: 96117500. Fax: 96117002

E-mail: naturogmiljo@holstebro.dk - www.holstebro.dk

En travetur i Skovlund og langs Vegen Å



Holstebro Kommune



Vandreruten gennem Skovlund – Rød Rute.



Vandreturen kan starte i Holstebro By ved Museet. Blå rute fører her langs Vegen Å ud til Skovlund området. Her kan man dreje ind på rød rute med de 20 naturtavler.

Man kan også starte på rød rute ved Naturskolen Skovlund og passere forbi naturtavlerne i rækkefølge fra nr. 1 til nr. 20.

Man kommer igennem forskellige skovtyper og meget varieret natur. Der er åbne område med lynghbevoksning og fritstående træer.

Området ned mod Vegen Å er specielt naturskønt med kig ud over åen og den brede ådal.

Man møder også fortiden, idet man passerer gravhøje fra bronzealderen.

Naturskolens informative tavler kan også frit benyttes til at gøre turen ekstra udbytterig.

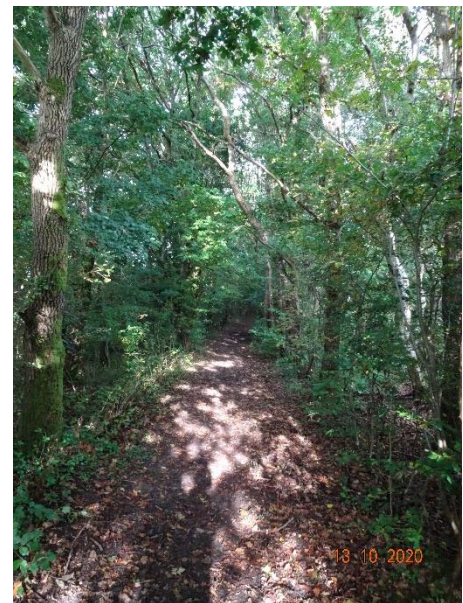
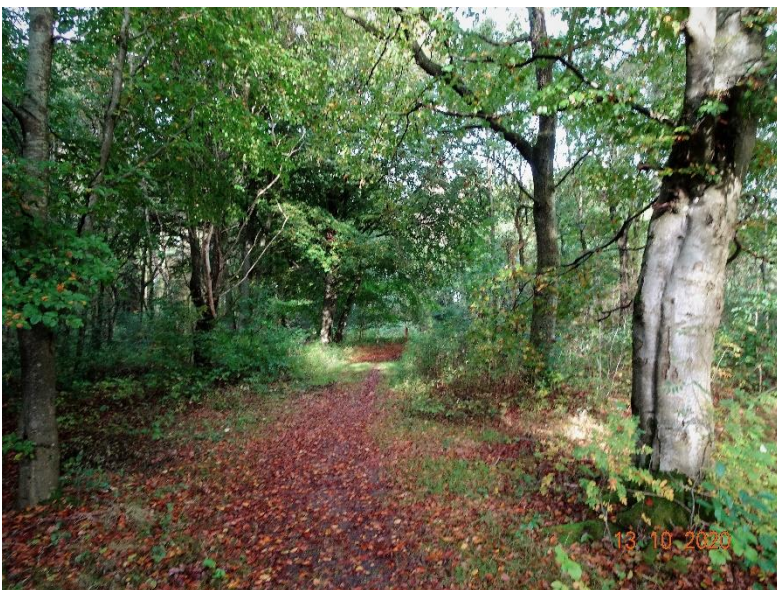


Gravhøj ved vejen mellem Gammel – og Ny Skovlund





Ruten kommer forbi Ny Skovlund – Oprindelig privatbolig – Kursuscenter – Hotel – nu Asylcenter.





Der er typisk en myriade af liv af insekter og larver under barken i et træ, der er væltet - og siden i selve træet.

Der kan dog gå en del år, før et robust egetræ falder omkuld i skovbunden. Og som vil give endnu mere liv.

»Der er 70 insektarter tilknyttet sitkagran, som er en importeret træart, mens der er 800 forskellige insekter, fra et egetræ spirer frem, og til stammen rådner op,« siger Kent Byralsen.

Forklaringen på de mange insekter er, at egetræer har været i Danmark i årtusinder.



Vegen Å og ådalen.







Madpakkehytte midt i skoven - det er en gammel fårehytte fra tiden med familien Færck i Ny Skovlund.



Kommunens naturskove vil blive afmærket med et piktogram med et foto af en flagspætte. Spætten hugger både redehuler i udgåede træer og lever af larver, som den finder under den døde bark.

Fremtidsplaner – Arboret – Dyrepark.

Holstebro Kommune fejrer 750-års jubilæum i 2024.

Frem mod det år arbejdes der på at gøre Skovlund – området til et naturområde, som gøres ekstra interessant for publikum. Området skal gøres lige så interessant som Præstbjerg Naturcenter.

Arboretet har i mange år været en skjult naturperle, som kun er kendt og oplevet af de få. Arboretsgruppen er omtalt og deres arbejde med udtynding, oprydning og etablering af stiforløb mm. De sjældne træarter skal fremhæves, så de skiller sig ud fra vildniset, og publikum bliver guidet gennem de 3 verdensdele.

Der er også planer om en dyrepark i området som strækker sig ud mod ringvejen. Et indhegnet område med hjortevildt eller gamle danske husdyrracer.

Kilder:

- Informanter: Carl Aage Sørensen, Jytte Eriksen, Per Larsen, Søren Frøjk, Henriette Clemmensen, Brugere på institutionen.
- Dokumenter af Carl Aage Sørensen.
- Artikler og fotos fra Holstebro Kommunes hjemmeside og fra kommunens facebook gruppe.
- Artikler og fotos fra Dagbladet Holstebro
- Tvis Bogen af Jørgen Mejdahl.
- Artikler på Nettet vedr. Godthåb.
- Fotos af Bent Bak