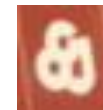


## TVIS VOGNMANDSFORRETNING,

Historien om TVIS Vognmandsforretning, der i 1961 blev opstartet af Johannes Sig Jensen, og som han drev personligt frem til 1986, derefter i I/S med først Gert Sig Jensen og i 1989 Ove Nordskov Jensen som 3. interessent. Vognmandsforretningen udviklede sig og blev udvidet med aktiviteter indtil 1991, hvor Ove købte og drev forretningen videre i fortsat god gænge som Tvis Vognmandsforretning A/S.

Tvis Vognmandsforretning I/S



## TIDSLINIE

### År 1935 indtil 1957

Johannes blev født 30. marts 1935 og opvoksede på gården Lille Kilde ved Aulum hos forældrene Edward Jensen og Martha Sig. Johannes arbejdede forskellige steder som landbrugsmedhjælper som 15 til 20 årig - først og fremmest lokalt, men også hos storesøster Christa og mand Rasmus på Fyn. I 1955/1956 aftjentes værnepligten i Haderslev, Odense og Kruså.

Søskende (efter alder) : Vagn, Christa, Grethe, Hans, Peder, Oda, Johannes og Tove (i alt 8).

### År 1957

Ægteskab indgås i Aulum Kirke den 18. april med Elly Lauridsen og de får børnene Flemming i 1957, Gert i 1960 og Jytte i 1964. Allerede i maj 1957 blev købet af landbrugsgården Bækkehøj realiseret på Smedegårdvej 6 i Tvis (se luftfotos fra 1960 og 1991 før den blev nedrevet), og samtidigt i årene frem til vognmandstiden fra 1961 arbejdede Johannes både på Maskinstationen i Aulum og på kartoffelcentralen Sajyka i Tvis.

Elly's søskende (efter alder) : Emma, Esther, Egon, Elly, Ejlif, Else og Ernfred ( i alt 7).

### År 1961

Mageskifte af gården Bækkehøj til en vognmandsforretning efter Svend Sørensen med 2 lastbiler med kørsel af dyr til slagterier, sand, grus og kalk samt kartofler til Sajyka-centralen. Måske med start i august eller september 1961. Et kortere lejemål indgås for kælderen på Klostervej for et par måneder hos vognmand Svend og Tove Sørensen inden flytning op mod jul 1961 til den nye villa på Skautrupvej 5. Erik Eriksen starter året efter i 1962 også vognmandsforretning i Tvis med overtagelse af Stephansen's forretning med hus på Smedegårdvej 50 i Tvis, og i 1962 overtages en enkelt lastvogn fra bette Morten i Hovedgaden overfor Brugsen og Erik Eriksen drev vognmandsforretning frem til 1995, hvor han gik bort.



### År 1966 til slut 1970'erne

I 1966 opførtes garageanlæg til lastvogne og kraner. I starten af 1973 blev villaen på 124 kvm på Skautrupvej for lille og en udvidelse med en 1. etage på 80 kvm førte til et hus med nok værelser til alle og til erhverv. Op til omkring 1968 blev familie i bl.a. Aulum og andet besøgt i en lastvogn, men måske fra 1968 stod i carporten den første personbil, en Opel P1 i blå med hvidt tag, senere en lysblå Opel Record C, en brun-metal Ford Taunus Savoy og en blåmetal Toyota Camry.



Opel P1



Opel Record C



Ford Savoy



Toyota Camry

### År 1975 - 1980

Overtagelse af lastbil og forretning i 1966? fra Magnus Holmgaard, der var tilknyttet Trasbjerg Teglværk nær Holstebro. Dermed følger 4 - 5 ansættelser og køb af lastvogne med kraner til murstenskørslen.

### År 1980

Som følge af byggekrisen i start 1980 blev på relativ kort tid gennemført afhændelser og opsigelser af alle murstens-lastvogne samt anskaffelse af Iveco Turbostar, leaset hos Autogården i Lemvig, til Johannes til dyretransport. Elly får kørekort i 1968, og ansættelse i 1980 hos Færch Plast i Holstebro.

### År 1986

Gert indtrådte i Tvis Vognmandsforretning I/S som selvstændig vognmand sammen med Johannes.

### År 1989

Ove Nordskov Jensen indtrådte i Tvis Vognmandsforretning I/S som selvstændig vognmand og 3. interessent.

### År 1989

Overtagelse af brugt Scania 142 med eksporttilladelse fra Jens Eriksen, og køb af yderligere 2 Trækkere med eksporttilladelser i form af Scania Globetrottere til eksportkørslen hos speditionsfirmaer.

### År 1991

Johannes' arbejdsulykke og død 21. januar 1991, og i efteråret 1991 solgte Gert og Elly deres andele af vognmandsforretningen til Ove Nordskov Jensen, der omdannede og drev forretningen videre i fortsat god gænge som Tvis Vognmandsforretning A/S.

1966? Teglværk ophøre



## EJERE OG ANSATTE I TVIS VOGNMANDSFORRETNING:

<u>År</u>	<u>Ejer / ansat</u>	<u>Lastvogne / Kraner</u> (fotos er vist på de sidste sider)
1961 - 1991	Johannes Sig Jensen, Personligt drevet	fra Svend Sørensen overtages 2 lastvogne: Mercedes L til Johannes og Bedford D, som blev kørt af
i 1961 til 1974?		den første ansatte Ejvind i 1961 frem til 197x.
i 1970'erne og frem	Johannes, Evald, Villy Holger, Vagn Erik og Ernst.	Scania 110 uden kran ?, Scania 56, Scania 110/Hiab, Scania 141/Hiab, Volvo N10/Hiab, Volvo N10/Hiab
til byggekrise i 1980	samt "skele-Bent" (deltid man/tors) og Brian som afløser	
1980 - 1991	Johannes Sig Jensen i I/S	Iveco Turbostar/ aftag Hiab kran, Volvo F12/aftag Hiab kran
1986 - 1991	Gert Sig Jensen i I/S	1986 Volvo F12/ 28 TM Palf kran, 1989 Volvo F12 / 60 TM Palf kran
1989 -	Ove Nordskov Jensen i I/S	Iveco Turbostar/ 32TM Palf?
1988 - 1991	Kranbiler og specialtransporter: Keld (Videbæk) og Poul (Ringkøbing) Eksport Trækkere : John, Finn og Jens	Scania 480/32 Palf - Volvo F12/32 Palf  2 Volvo Globetrottere samt en Scania 142 (med Brian som afløser)

## KILDER OG LINKS TIL HISTORIEN OM TVIS VOGNMANDSFORRETNING OG GERTS KARRIERE:

Links kan også tilgås de aktuelle steder i tekstbeskrivelser i PDF-bogen og aktiveres derfra :

Tvis Lokalarkiv	<a href="https://tvisby.dk/vores-landsby/lokalhistorie/">https://tvisby.dk/vores-landsby/lokalhistorie/</a>	bemærk gode luftfotos fra 50-60'erne
Arkivbilleder - med gamle lastbiler Scania Holstebro	<a href="https://www.gamlelastbiler.dk/scania_lastbiler.htm">https://www.gamlelastbiler.dk/scania_lastbiler.htm</a>	
Murstensudstilling i Vejle - Teglværksbeskrivelser	<a href="https://vejle-kalk.dk/teglparken/">https://vejle-kalk.dk/teglparken/</a>	
Teglhistorie I Danmark	<a href="https://teglhistorie.dk/bogserien-danmarks-teglvaerker/teglvaerker-fra-1800-2020/">https://teglhistorie.dk/bogserien-danmarks-teglvaerker/teglvaerker-fra-1800-2020/</a>	
- nu 20 teglværker tilbage, i år 1900 var der ca. 1.000	<a href="https://www.jernbanen.dk/artikler.php?artno=63">https://www.jernbanen.dk/artikler.php?artno=63</a>	
Danich Crown - historie, fusioner og tal	<a href="https://da.wikipedia.org/wiki/Danish_Crown">https://da.wikipedia.org/wiki/Danish_Crown</a>	
ARLA - historie, fusioner og tal	<a href="https://da.wikipedia.org/wiki/Arla_Foods">https://da.wikipedia.org/wiki/Arla_Foods</a>	
TVIS MEJERI fra 1892 til 1969	<a href="https://www.tvisby.dk/wp-content/uploads/2019/06/Tvis-Andelsmejeri-1-del-juli-2012.pdf">https://www.tvisby.dk/wp-content/uploads/2019/06/Tvis-Andelsmejeri-1-del-juli-2012.pdf</a>	
mejeri ophørte 69, nedrevet 76	<a href="https://www.tvisby.dk/wp-content/uploads/2019/06/Tvis-Andelsmejeri-2.-del-juli-2012.pdf">https://www.tvisby.dk/wp-content/uploads/2019/06/Tvis-Andelsmejeri-2.-del-juli-2012.pdf</a>	

fra Tvis lokalarkiv om ejendommen Bækkehøj :

Niels Felletoft flytter i 1957 til Holstebro og sælger Bækkehøj til *Johannes Sig Jensen*. Han er født i 1935 i Aulum og gift med *Elly Lauridsen*, født 1938 i Aulum. Parret får børnene *Flemming* i 1957, *Gert* i 1960 og efter at de er flyttet til Skautrupvej får de yderligere *Jytte* i 1964.

*Johannes Sig Jensen* mageskifter i 1961 Bækkehøj med *Svend Sørensen*, der har en vognmandsforretning på Skautrupvej. *Svend Sørensen* videresælger Bækkehøj til *Svend Aage Nielsen*,



Tidligere opført garageanlæg for vognmandsforretningen v/ Svend Sørensen, med 4 lastvogne, en varebil og en personbil og tankanlæg samt på vejen måske en Nimbus-motorcykel med bagsædepassager i 1960, kan det mon være Johannes og Elly!

Garageanlægget blev senere til BP Værksted v/Bent & Grete Jensen. ovenfor tilføjet 6 standere, belysning, BP-Skilt og butik/kontor. hertil både gamle og nyere vare- og personbiler på værksted.



Links til historien om Tvis Mejeri fra 1892 til 1970 med nedlukning i 1969 og endelig nedrivning til sidst af skorstenen i 1976

<https://www.tvisby.dk/wp-content/uploads/2019/06/Tvis-Andelsmejeri-1-del-juli-2012.pdf>

<https://www.tvisby.dk/wp-content/uploads/2019/06/Tvis-Andelsmejeri-2.-del-juli-2012.pdf>

Link til arkivet for : Lokalhistorie Tvis by -

<https://tvisby.dk/vores-landsby/lokalhistorie/>



"Gadebilledet" omkring kirken og mejeriet i 1956, sidstnævnte nedrives endeligt i 1976.



Johannes arbejdede både på maskinstationen i Aulum og på kartoffelcentralen Sajyka i Tvis indtil mageskiftet med vognmandsforretning i 1961.



1961 blev villa på Skautrupvej bygget og stod færdig til indflytning op mod jul i 1961, hvor også hvor også genboerne hos BP Service flyttede ind. Den dobbelte lastbilgarage blev opført i 1966.



Sajyka kartoffelcentral i Tvis med jernbanen til venstre for centralen.

Én mand med sækketvogn og kartoffelsække i baggrunden



Link til arkivet for :

Lokalhistorie Tvis by - <https://tvisby.dk/vores-landsby/lokalhistorie/>

fra Tvis lokalarkiv om Tvis Vognmandsforretning:

*Vognmandsforretning – Skautrupvej 5*  
Johannes Sig Jensen omkommer ved en arbejdsulykke i 1991, da et læs spær vælter ned over ham, mens han står på lastbilen. Enken Elly Sig Jensen flytter til Lauralyst, da hun og sønnen Gert sælger Tvis Vognmandsforretningen til Ove Nordskov Jensen, Bannestrupparken 79, som driver forretningen videre fra Nybo Bakke i Holstebro og siden fra Kronborgvej 11 i Aulum.

Det må antages at vognmand Svend Sørensen efter nybyggeri af både villa og garageanlæg i 1958/59 og med investeringer i nyere lastvogne samt en personbil var tvunget til at sælge både vognmandsforretning samt villa og garageanlæg. Sidstnævnte blev solgt til og omdannet til BP Servicestation i 1961 og samme

## Dødsfald

Vognmand Johannes Sig Jensen, Skautrupvej 5, Tvis, er død efter en tragisk arbejdsulykke, 55 år.

Johannes Sig, som han kaldtes i daglig omtale, var født i Aulum. Han arbejdede ved landbruget både i sit hjem »Lille Kilde«, og han havde flere pladser her på egnen, inden han i 1957 blev gift med Elly Lauridsen, Aulum.

Parrets første hjem var i Bækkehøj i Tvis.

De første år havde Johannes Sig arbejde flere steder bl.a. på kartoffelcentralen i Tvis.

I 1960 overtog han Tvis Vognmandsforretning, og der blev bygget nyt hus og garage på Skautrupvej i Tvis.

Selv om Johannes Sig var meget udadvendt, var det hjemmet og familien, der kom i første række.

Han vil blive husket for sin forståelse for andre menneskers problemer, sin hjælpsomhed og det åbne og lyse sind, som smittede af på alle.

Johannes Sig efterlader sig sin hustru Elly, børnene Flemming, som er ugift, samt Geert og Jytte med ægtefæller og børnebørnene Kenneth og Karina.

år blev mageskiftet så Johannes og Elly overtog vognmandsforretningen med 2 nyere lastvogne, for begge par med indflytning op mod jul 1961 på Skautrupvej. Svend Sørensen beholdte 1 lastbil for at afvikle sin restkørsel, hvorefter 2 nyere lastvogne, en varebil samt måske den nyere Opel St.car personbil blev afhændet. Johs' beslutning om at drive vognmandsforretning var selvfølgelig af ægte interesse og en mulighed der dukkede op på rette tidspunkt, men var måske også påvirket af at Ellys storebror Egon kørte lastbil.

I perioden fra 1961 til start 70'erne ejede og drev Johannes vognmandsforretningen med 1 ansat og af de 2 lastvogne var 1 fortrinsvis til dyretransporter udført af Johs og 1 til de øvrige transportopgaver udført af Ejvind med kørsel af kalk, sten samt grus og kartofler. Ejvind var både første og eneste chauffør fra 1961 til omkring start 70'erne, hvor murstenskørslen tager fart.

I hele vognmandsperioden fra 1961 indtil Elly fik ansættelse på Færch Plast i 1980, bestred hun opgaverne med kontorhjælp, telefonbesvarelser af landmænd og andre henvendelser, fakturering og opfølgning på betaling heraf fra kunder, alle dele med stor betydning for enhver forretnings økonomiske overlevelse.

Ved dyretransporter fra landmænd til slagterier havde Johannes stor glæde, gavn og mange grin med "Skele-Bent", en lokal gårdmand, der i 70'erne hjalp på mandage og torsdage, uden at skele ret meget til tidsforbruget.

I start 70'erne overtages murstens- og teglkørslen fra Magnus Holmgaard, der var tilknyttet Trasbjerg Teglværk nær Holstebro. Arbejdsgangen ved af- pålæsning af mursten og teglsten var dengang meget manuel med sækkevogne ned fra ladet på slidsker og brug af 4-stens-tænger, men kørslen blev forbedret i 70'erne med bedre materiel og kraner. En Scania 56 overtages fra Holmgaard, måske med Evald, der var mekaniker hos BP, som første chauffør.

Han gør sig uheldigt bemærket med en "nær ved og næsten ulykke" med hele vogntoget fuldt læsset på en markvej med høje skrænter nær Jelling, hvor også en lille bro på markvejen var passeret undervejs.

En ny Scania L80 blev anskaffet med bagmonteret Hiab-kran med Villy som chauffør, og blev senere udskiftet til en ny Scania 110 med Palfinger-kran. Omkring 1978 blev anskaffet et nyt vogntog, en langsnudet Scania 141 kørt af Vagn Erik, også med Brian som afløser fra tid til anden. En Volvo N10 anskaffes og køres af Holger og senere også af Ernst.

Senere ulykker kan heller ikke bortforklares, som da Vagn Erik kom i rabatten og væltede med vogntoget i en grøft og mark ved Vejle, og kranulykker er også forekommet med Villys uheld ved Oddesund-broen, da kranen svingede ud, ramte Oddesundsundbroen og endte som en ubrugelig kran på ladet af anhængerens, og tilsvarende medførte Johannes'

påkørsel af betonbro (skader på broen er stadig synlige i dag) på Nørre Boulevard i Holstebro en tilsvarende ubrugelig kran. De væsentligste teglværker der blev hentet mursten og tegl fra var området ved Egersund med bl.a. Egersund, Grønland, Pedersen, Bachmann, Vesterled, Graasten og Matzen Teglværker, hertil Vedstrårup / Strøyer Tegl på Fyn og hvide kalksandsten fra Vejle Kalk- og Mørtel. Se linket til murstensudstillingen: <https://vejle-kalk.dk/teglparken/> Andre teglværker var og er beliggende i Randers og Hammershøj Tegl samt Ydby og Helligsø Tegl nord for Oddesundbroen. Se den interessante udvikling for teglværker i Danmark siden år 1900, hvor kun 20 teglværker har overlevet:

<https://teglhistorie.dk/bogserien-danmarks-teglvaerker/teglvaerker-fra-1800-2020/>

I 1980 satte en krise ind, der tog luften ud af al nybyggeriet og satte transport af bl.a. mursten i stå. Alle lastbiler med kran til murstens-transport blev i løbet af kort tid afhændet. Der blev leaset til Johannes hos Autogården i Lemvig en ny Iveco indrettet til bl.a. dyretransporter, og igen drev han alene forretningen frem til Gert indgik i I/S i 1986.

Elly havde erhvervet kørekort i 1968 som 30-årig, hos den lokale kørelærer på Skautrupvej 8 i Tvis, og formentlig kørte hun i Ford Savoy'en til ansættelsen i 1980 hos Færch Plast i Holstebro for at supplere indtægterne i den svære kriseperiode. Gerts ansættelse i et interessentskab med Johannes startede i 1986 efter læretiden hos Scania, Holstebro. Gert fik en ny Volvo F12 med 28 tm Palfinger-kran og opgaver fra byggeriet kom i ordrebogen, samtidigt med at der blev oparbejdet et godt ry for professionalisme og ordentlighed i løsning af kranmontageopgaver, som også kunne aflæses i den gode økonomi på denne lastvogn med kran. Kundekartoteket blev udvidet og bestod bl.a. af Gråkjær Staldbyg, Poul Andersens Trælast og senere Pre-Træ (spær), Nordvestjysk Galvanisering og Eiler Thomsen Alu-facader og mindre aktører inden for byggeindustrien.

Midt i 80'erne blev anskaffet nye mobiltelefoner stadig i "slæbbare" mest stationære udgaver, og også på kontoret blev investeret i Olivetti M24 PC med bl.a. økonomiprogrammet PC Plus, der blev tilpasset bogføring og opfølgning med vogndriftsopfølgning pr lastvogn, og således at jævnlig bogføring og månedsfakturering kunne vedligeholdes.

I 1988 blev Ove ansat i en kort periode og herefter optaget som interessant i vognmandsforretningen i 1989. En Iveco med 32 tm Palfinger-kran blev anskaffet til Ove og også denne lastbil fik ordrebogen fyldt op og med Oves ihærdighed skabt en god økonomi også for denne lastvogn. Da opgaverne kun blev mere omfattende og komplicerede og tilmed i konkurrence med mobilkraner blev Gerts kran for lille, derfor blev indkøbt en ny Volvo F12 med en 60 tm Palfinger-kran, i spøg kaldet "Sværbjørn".

Herfra udviklede vognmandsforretningen sig sidst i 80'erne. Med udvidelsen i 1989 med kranmontage og specialtransport blev 2 mand ansat. Senere med tilladelser til udenlandsk eksportkørsel blev ansat 3 - 4 mand tilknyttet kørsel for speditioonsfirmaerne P Hornbæk og M Rahbek Spedition med disse trækere tilknyttet: Volvo Globetrottere kørt af John og Finn samt Scania 142 kørt af Jens og Brian som afløser.

Til Johannes blev sidst i 80'erne anskaffet en Volvo F12, en alsig lastbil afbildet senere, der som lettere brugt som leaset lastbil blev hentet hjem af Gert fra Osted nær Roskilde på Sjælland.

Efter Johannes' arbejdsulykke og al for tidlige død 21. januar 1991 forblev Elly boende i over 11 år på Skautrupvej 5. Det 204 kvm store hus i 2 plan på en grund på 853 kbm blev solgt i 2002 for 950 tus. kr., og det langt mere over-skuelige rækkehus fra 1983 på Lauralyst 5 på 76 kvm på den beskedne grund på 244 kvm blev købt for 630 tus. kr. Efter forbedringer og lokaleændringer omkring køkken, stue, entré og toilet har Elly ikke kunnet bo et bedre sted.

I relation til dyretransporterne til Slagterierne i Struer og Holstebro skete der store omvæltninger i denne branche op gennem især 80'erne og 90'erne til vore dage hvor endelig lukning af Holstebro skete da "staldene/auktionen" = kreaturslagteriet Vest lukkede i 2014.

Slagteriet i Holstebro har en historie, der går helt tilbage til 1879 hvor Th. Christiansen sammen med Magnus Kjær etablerede Holstebro Svineslagteri.

Slagteriet udviklede sig med tiden til at blive et af landets største slagterier for både svin og kvæg og slagteriet i Holstebro udviklede sig til et sandt industrieventyr med mange knobskydninger.

Men alt har en ende, og slagteribranchen har gennem historien undergået store forandringer.

I slutningen af 1980'erne var der økonomisk afmatning flere steder i slagteribranchen – også i Holstebro. Det blev begyndelsen til en årrække med fusioner.

Først fusionerede slagteriet i Holstebro med Quality Celibraty i Herning. I 1992 blev fusionen med Vestjyske Slagteriet i Struer en kendsgerning, og i 1998 overtog Danish Crown.

I 1999 offentliggjorde Danish Crown, at man i de kommende år ville lukke en række slagterier i Nordvestjylland. Og i 2009 meddelte Danish Crown, at nu var turen kommet til Holstebro Svineslagteri.

I løbet af nogle få år mistede det nordvestjyske område sin dominerende rolle på slagteri-området. Til sidst var der stort set ikke flere Danish Crown-slagterier tilbage, og i alt 4500-5000 arbejdspladser var gået tabt.

Et hårdt og lammende slag for Nordvestjylland.



# Danish Crown

Fra Wikipedia, den frie encyklopædi

Kenneth Sig

ansat fra 2021

**Danish Crown** er en dansk internationalt orienteret, fødevarer virksomhed med slagtervirksomhed, forædling og salg af primært svine- og oksekød. Gennem en række datterselskaber er koncernen bred repræsenteret indenfor fødevarerindustrien med forskellige fødevarerprodukter. Administrerende direktør er Jais Valeur og hovedsædet er beliggende i Randers.

Danish Crown-koncernen er en global kød virksomhed og blandt verdens 10 største indenfor sit felt.

Koncernen er verdens største svinekødseksportør og Europas største producent af svinekød (Danish Crown Pork). Danish Crown-koncernen er desuden Europas største kødforædlingsvirksomhed, og Danish Crown Beef er en betydelig spiller på det europæiske oksekødsmarked.

Danish Crown-koncernen har produktion i Danmark og en række lande i Europa og Kina. Koncernen har markedsadgang til mere end 130 lande verden over.

Danish Crown-koncernen omsætter for ca. 60 mia. kroner og beskæftiger ca. 26.000 medarbejdere. I regnskabsåret 2015/16 udgjorde Danish Crowns eksport 24,4 mia. kroner. Det svarer til ca. 22% af den danske fødevarer eksport og ca. 4% af den danske vareeksport.<sup>[1]</sup>

Link til Danish Crowns øvrige historie nationalt og internationalt, koncernstruktur og datterselskaber.

[https://da.wikipedia.org/wiki/Danish\\_Crown](https://da.wikipedia.org/wiki/Danish_Crown)




# Arla Foods

Kenneth Sig

ansat fra 2016

Fra Wikipedia, den frie encyklopædi

 "*Arla*" omdirigeres hertil. For andre betydninger af *Arla*, se *Arla* (flertydig).

**Arla Foods** *amba* er en dansk-registreret international andelsmejeri-koncern. Selskabet fik sit nuværende navn efter en fusion mellem danske **MD Foods** og det tidligere svenskejede Arla i 2000, senere er koncernen vokset gennem opkøb og fusioner i Storbritannien, Tyskland, Holland, Belgien, Sverige og Luxembourg. I 2013 havde Arla Foods en omsætning på 73,6 mia. danske kroner, 12.629 andelshavere og en mælkemængde på i alt 12,7 mia. kg indvejet mælk.<sup>[2]</sup> Der var i 2013 i alt 19.577 medarbejdere fordelt på mere end 10 lande.<sup>[3]</sup>

Koncernens omsætning på 73,6 mia. DKK gør den til Nordeuropas største mejeri-koncern og til Europas 5. største og Verdens 6. største mejerikoncern.<sup>[4][5]</sup>

Arla Foods er det klart største medlem af brancheorganisationen Mejeriforeningen og har en markedsandel på omkring 90 % af dansk produceret mælk.<sup>[6]</sup>

Arla Foods er verdens største producent af økologiske mejeriprodukter.<sup>[7] [8]</sup>

Link til Arlas øvrige historie nationalt og internationalt, datterselskaber, varemærker og største markeder.

[https://da.wikipedia.org/wiki/Arla\\_Foods](https://da.wikipedia.org/wiki/Arla_Foods)

Selskabet fik sit nuværende navn efter en **fusion** mellem danske MD Foods og det tidligere svenskejede Arla i 2000, senere er koncernen vokset gennem opkøb og fusioner i Storbritannien, Tyskland, Holland, Belgien, Sverige og Luxembourg.

Fra andelsmejerier i Danmark 1882 til Arla Foods 2012



Tvis Mejeri med mælkevoget m/junger - nedrevet i 76

**EKSEMPLER PÅ HISTORISKE FOTOS AF GAMLE LASTBILER FRA 50'erne OG FREM TIL 00'erne  
MED EN TILKNYTTET HISTORIK FOR LASTVOGN OG Udstyr:**



Bemærk som på foto side 4 i forgrunden til højre en motorcykel med fører og passager på måske en Nimbus motorcykel.

Svend Sørensen afviklede ifølge købsaftale sine restopgaver med én lastvogn og en Mercedes-Benz L og en Bedford D blev dermed nok de første lastvogne for henholdsvis Johs Sig og chauffør Ejvind i 1961.



De første kraner til murstenkørsel var fra Hiab, og herefter Palfinger i forskellige størrelser til aflæsning og specialiseret

**Magnus Holmgaard Murstenstransport, Scania 56 fra 64**  
kunne ligne den overtagne Scania 56, bortset fra farven og uden kran



Eks. På Volvo N10 fra start 70'erne



Eks. på Volvo N88 fra sidst i 60'erne



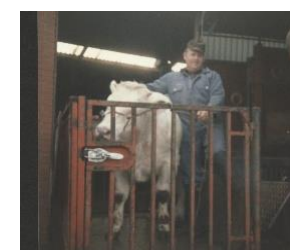
**Tvis Vognmandsforretning, v/ Johs Sig Jensen**  
Scania 110, model start 70érne, her Erik Eriksens udgave.

**Tvis Vognmandsforretning, v/ Johs Sig Jensen,**  
en alsidig Iveco Turbostar, med anhænger og aftagelig Hiab kran  
og Iveco´en leaset i 1980 hos Steen, Autogården i Lemvig

Johannes drev forretningen med medhjælp med dyretransporter  
og alm. vognmandskørsel, indtil Gerts indtræden som selvstændig  
vognmand sammen med Johannes i 1986.



**Tvis Vognmandsforretning, v/ Johs Sig Jensen,** Scania langsnudet 141,  
fortrinsvis til murstenstransport fra 1978, kørt af Vagn Erik, og  
Brian P som afløser.







Gerts opstart som vognmand i 1986, med første lastvogn: en Volvo F12 m/ 28 TM Palfinger kran.  
Efter 3 år opgraderes til nyere model Volvo F12 med en vellykket satsning på en sværvægts-montagekran på 60 TM fra Palfinger, til daglig omtalt som "Sværbjørn".



**Tvis Vognmandsforretning I/S**, Volvo F12, købt lettere brugt i Osted nær Roskilde og hjembragt til Tvis af Gert. I slut 80'erne brugt af Johs Sig med bl.a. lad til dyretransport, containere og kran-service og murstens-transport = en meget alsidig lastbil.



Bilparken i 1989 / 1991 - med både kranbiler og eksportbiler. Vognparken i 1989 til 1991, med både kran- og eksportvogne. i alt 5 kranlastvogne og 3 eksporttrækkere = samlet 8 i 1991.



**Tvis Vognmandsforretning I/S, Kranservice i 80'erne**



**Tvis Vognmandsforretning I/S, Specialtransport i 80'erne**



**Tvis Vognmandsforretning A/S ,v/Ove Nordskov  
MAN F12, i 90'erne**



**Tvis Vognmandsforretning A/S ,v/Ove Nordskov  
Volvo og Iveco, i 00'erne**



Tvis Vognmandsforretning A/S  
Kranbil in action med fuld længde og flyjib.



Tvis Vognmandsforretning A/S  
Kranbiler på udstilling med god reklameværdi.  
<http://www.tvis.dk/>

1961

1986

1991

<p>TVIS Vognmandsforretning v/ Vognmand Johannes Sig Jensen</p>	<p>TVIS Vognmandsforretning I/S v/ Vognmænd Johs - Gert - Ove</p>	<p>TVIS Vognmandsforretning A/S v/ Vognmand Ove Nordskov Jensen</p>
---	---	---

TVIS Vognmandsforretning  
v/ Johs Sig Jensen



Tvis Vognmandsforretning I/S

